

HERREN- RASIERER

BEDIENUNGSANLEITUNG

SK PÁNSKY HOLIACI STROJČEK | Návod na použitie

CZ PANSKÝ HOLICÍ STROJEK | Návod k použití

BG МЪЖКА САМОБРЪСНАЧКА | Ръководство за употреба

LT VYRIŠKAS SKUSTUVAS | Naudojimo instrukcija

HR BRIJAĆI APARAT ZA MUŠKARCE | Upute za upotrebu

VIVESS

Inhaltsverzeichnis

1. Übersicht.....	6
2. Wichtige Sicherheitshinweise	7
3. Bestimmungsgemäßer Gebrauch	8
4. Bedienungsanweisungen.....	8
5. Reinigung und Pflege	10
6. Aufbewahrung und Transport	11
7. Fehlerbehebung.....	11
8. Entsorgung	11
9. Garantie	12

Obsah

1. Prehľad	14
2. Dôležité bezpečnostné pokyny	15
3. Účel, na ktorý bol prístroj určený	16
4. Návod na použitie	16
5. Čistenie a starostlivosť	18
6. Skladovanie a preprava	19
7. Riešenie problémov	19
8. Likvidácia	19
9. Záruka.....	19

Obsah

1. Přehled	21
2. Důležité bezpečnostní pokyny	22
3. Správné používání.....	23
4. Pokyny k obsluze.....	23
5. Čištění a údržba.....	25
6. Skladování a přeprava.....	26
7. Řešení potíží.....	26
8. Likvidace.....	26
9. Záruka.....	26

Съдържание

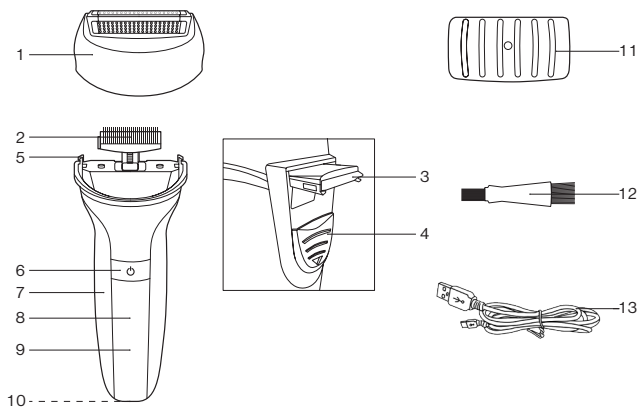
1. Преглед.....	28
2. Важни инструкции за безопасност.....	29
3. Предназначение.....	30
4. Инструкции за експлоатация.....	30
5. Почистване и поддръжка.....	32
6. Съхранение и транспорт.....	33
7. Отстраняване на неизправности.....	33
8. Изхвърляне.....	33
9. Гаранция.....	34

Turinys

1. Apžvalga.....	35
2. Svarbi saugos instrukcija.....	36
3. Paskirtis.....	37
4. Naudotojo instrukcija.....	37
5. Valymas ir priežiūra.....	39
6. Laikymas ir transportavimas.....	39
7. Trikčių nustatymas ir šalinimas.....	40
8. Išmetimas.....	40
9. Garantija.....	40

Popis sadržaja

1. Pregled.....	42
2. Važne sigurnosne napomene.....	43
3. Namjenska upotreba.....	44
4. Upute za primjenu.....	44
5. Čišćenje i njega.....	46
6. Skladištenje i transport.....	46
7. Otklanjanje grešaka.....	47
8. Odlaganje.....	47
9. Jamstvo.....	47




Bedienelemente

- | | |
|--|--------------------------------|
| 1. Rasierkopf | 8. Betriebsanzeige WORK |
| 2. Rasierklingen | 9. Ladeanzeige ☐ |
| 3. Trimmer (mit Trimmerklingen) | 10. Ladebuchse |
| 4. Entriegelungsschalter | 11. Schutzabdeckung |
| 5. Entriegelungstaste (links und rechts) | 12. Reinigungsbürste |
| 6. Ein-/Aus-Taste | 13. Ladekabel |
| 7. Grifffläche | |


Ovládacie prvky

- | | |
|---|---------------------------------|
| 1. Holiaca hlavica | 8. Indikátor WORK |
| 2. Holiace čepele | 9. Indikátor nabíjania ☐ |
| 3. Zastrihávač (so zastrihávacími čepefami) | 10. Nabíjací port |
| 4. Prepínač odomknutia | 11. Ochranný kryt |
| 5. Tlačidlo odomknutia (ľavé a pravé) | 12. Čistiaca kefka |
| 6. Vypínač | 13. Nabíjací kábel |
| 7. Úchytky | |


Popis

- | | |
|--|---|
| 1. Hlavice holicího strojku | 8. Indikátor WORK |
| 2. Břity | 9. Indikátor nabíjení  |
| 3. Zastřihovač (se zastřihávacími břity) | 10. Nabíjecí port |
| 4. Přepínač pro odemknutí | 11. Ochranný kryt |
| 5. Tlačítko pro odemknutí (levé a pravé) | 12. Čisticí kartáč |
| 6. Vypínač | 13. Nabíjecí kabel |
| 7. Madla | |


Елементи за управление

- | | |
|--------------------------------------|---|
| 1. Глава за бръснене | 8. Индикатор за WORK |
| 2. Ножчета | 9. Индикатор за зареждане  |
| 3. Тример (с ножчета за тример) | 10. Гнездо за зареждане |
| 4. Бутон за отключване | 11. Защитен капак |
| 5. Бутон за отключване (ляв и десен) | 12. Четка за почистване |
| 6. Бутон за включване / изключване | 13. Кабел за зареждане |
| 7. Ръкохватки | |

Kontrolės priemonės

- | | |
|--|---|
| 1. Skutimosi galvutė | 8. WORK indikatorius |
| 2. Skutimosi peiliukai | 9. Įkrovos indikatorius  |
| 3. Kirpiklis (su kirpiklio ašmenimis) | 10. Įkrovimo jungtis |
| 4. Atrakinimo jungiklis | 11. Apsauginis dangtelis |
| 5. Atrakinimo mygtukas (kairysis ir dešinysis) | 12. Valymo šepetėlis |
| 6. Įjungimo / išjungimo mygtukas | 13. Įkrovimo laidas |
| 7. Rankenos | |

Upravljački elementi

- | | |
|--|---|
| 1. Glava za brijanje | 8. Prikaz pogona WORK (RAD) |
| 2. Oštrice | 9. Indikator napunjenosti  |
| 3. Trimer (s oštricom trimera) | 10. Utičnica za punjenje |
| 4. Prekidač za deblokiranje | 11. Zaštitna navlaka |
| 5. Gumb za otpuštanje (lijevo i desno) | 12. Četka za čišćenje |
| 6. Tipka za uključivanje/isključivanje | 13. Kabel za punjenje |
| 7. Drška | |

1. Übersicht

1.1. Technische Daten

Modell	NAN 8971345
Nennspannung	5,0 V --- , 1,0 A
Leistungsaufnahme	5 W
Schutzklasse	Klasse III
Schutzart	IPX6
Akku	
Batterie-Hersteller	Guangzhou Great Power Energy & Technology CO., LTD.
Adresse	912 Xicun Section Shilina Road Shawan Panyu, Guangzhou, China
E-Mail-Adresse	Dxx@greatpower.net
Typ	Li-Ionen, ICR14500 (eingebaut)
Nennspannung	3,7 V ---
Kapazität	600 mAh
Anzahl der Batteriezellen	1
Ladezeit	ca. 90 Min.
Betriebsdauer	ca. 60 Min. (mit voller Akku-Kapazität)
Ladetemperatur	0 - 45 °C
Außenmaße	ca. 162,3 x 62,2 x 42,2 mm (H x B x T)
Gewicht	ca. 0,16 kg
Hergestellt für	REWE - Zentral GmbH, D-50603 Köln info-produkt@rewe-group.com
Leistungsaufnahme im Aus-Zustand	0,2 W

1.2. Symbole

Wichtige Hinweise für Ihre Sicherheit sind besonders gekennzeichnet. Beachten Sie diese Hinweise unbedingt, um Unfälle und Sachschäden zu vermeiden.



WARNUNG - Warnt vor Gefahren für Ihre Gesundheit und zeigt mögliche Verletzungsrisiken auf.



WARNUNG - Stromschlaggefahr!



WARNUNG - Brandgefahr!



WARNUNG - Verletzungsgefahr! / Schnittgefahr!



WARNUNG - Verbrennungsgefahr!



Nur für den Gebrauch in trockenen Innenräumen.



Hinweis: Hebt Tipps und Informationen hervor.



Bedienungsanleitung lesen.

2. Wichtige Sicherheitshinweise

2.1. Allgemeine Sicherheitshinweise

1. Lesen Sie diese Bedienungsanleitung vor dem ersten Gebrauch gründlich durch. Sie enthält wichtige Informationen für Ihre Sicherheit sowie zum Gebrauch und der Pflege des Gerätes. Heben Sie die Anleitung zum späteren Nachschlagen auf und geben Sie sie mit dem Gerät weiter.
2. Beachten Sie alle Warnungen auf dem Gerät und in dieser Bedienungsanleitung.
3. Benutzen Sie das Gerät nur für den vorgesehenen Zweck. Unsachgemäßer Gebrauch führt zu Gefährdungen. Wenn Sie das Gerät nicht bestimmungsgemäß verwenden oder falsch bedienen, wird für daraus resultierende Schäden keine Haftung übernommen.
4. Die Verwendung von Zubehör und Geräteteilen, die vom Hersteller nicht ausdrücklich empfohlen werden, kann Verletzungen oder Schäden verursachen und führt zum Verlust der Garantie.
5. Dieses Gerät darf von Personen mit eingeschränkten körperlichen, sensorischen oder geistigen Fähigkeiten oder Personen mit mangelnder Erfahrung und mangelnden Kenntnissen benutzt werden, wenn sie beaufsichtigt oder bezüglich des sicheren Gebrauchs des Geräts unterwiesen wurden und die damit verbundenen Gefahren verstehen.
6. Kinder dürfen nicht mit dem Gerät spielen.
7. Die Reinigung und die Wartung durch den Benutzer dürfen nicht von Kindern durchgeführt werden.
8. Dieses Gerät ist nicht geeignet zur Verwendung in einer Badewanne oder Dusche.
9. **WARNUNG!** Nicht bestimmungsgemäßer Gebrauch kann zu Verletzungen führen. Gerät ausschließlich gemäß dieser Gebrauchsanweisung verwenden. Versuchen Sie nicht, das Gerät in irgendeiner Form zu modifizieren.
10. Stellen Sie sicher, dass das Gerät nicht unbemerkt in die Hände von Kindern gelangt!
11. Halten Sie das Gerät von Hitzequellen, wie z. B. Heizkörpern, Öfen und anderen Hitze erzeugenden Geräten, fern.
12. Tauchen Sie das Gerät nie in Wasser oder andere Flüssigkeiten.
13. Nehmen Sie das Gerät nicht mit feuchten Händen oder auf nassem Untergrund stehend in Betrieb.
14. **WARNUNG - Stromschlaggefahr!** Versuchen Sie nie selbst, das Gerät zu reparieren. Lassen Sie das Gerät im Falle von Störungen nur von einer qualifizierten Fachkraft reparieren.
15. Wenn das Gehäuse des Geräts beschädigt oder wenn das Gerät heruntergefallen ist, darf dieses nicht benutzt werden, bevor es von einer Fachkraft überprüft worden ist.
16. Benutzen Sie nur die mitgelieferten oder vom Hersteller empfohlenen Zubehörteile.
17. Öffnen Sie das Gehäuse nicht. Stecken Sie keine Gegenstände in die Öffnungen. Halten Sie alle Öffnungen frei.



2.2. Hinweise zu Batterien

1. Dieses Gerät enthält Batterien, die nicht austauschbar sind.
2. **Achtung!** Es besteht Explosionsgefahr bei unsachgemäßem Austausch der Batterien.
3. Setzen Sie Batterien niemals übermäßiger Hitze (z. B. hohe Temperatur über 60 °C, pralle Sonne, Feuer) aus und werfen Sie sie niemals in Feuer. Die Batterien könnten explodieren.
4. Die Anschlüsse dürfen nicht kurzgeschlossen werden.
5. Sollten Batterien einmal ausgelaufen sein, vermeiden Sie Haut- und Augenkontakt mit der Batteriesäure. Sollten Sie doch einmal Augenkontakt mit Batteriesäure haben, spülen Sie die Augen mit viel Wasser aus und kontaktieren Sie umgehend einen Arzt. Bei Kontakt der Batteriesäure mit der Haut, waschen Sie die Stelle mit viel Wasser und Seife ab.

2.3. Ladekabel

1. Versuchen Sie nicht, das Gerät mit einem anderen als dem mitgelieferten Ladekabel zu laden. Das Gerät und das mitgelieferte Ladekabel sind speziell aufeinander abgestimmt. Verwenden Sie nur das mitgelieferte oder vom Hersteller empfohlene Ladekabel.
2. Wenn das Ladekabel beschädigt ist, muss es entsorgt werden.
3. Berühren Sie das Ladekabel nicht mit nassen Händen. Schützen Sie das Ladekabel gegen Beschädigungen.
4. Lassen Sie das Ladekabel nicht über scharfe Kanten hängen und quetschen oder knicken Sie es nicht. Halten Sie das Ladekabel fern von heißen Oberflächen.
5. Verlegen Sie das Ladekabel so, dass kein unbeabsichtigtes Ziehen oder Stolpern darüber möglich ist.
6. **WARNUNG - STROMSCHLAGGEFAHR!** Schützen Sie das Ladekabel vor Feuchtigkeit und Nässe.
7. Laden Sie die Akkus nicht bei einer Umgebungstemperatur unter 0°C oder über 45°C auf.
8. Laden Sie die Akkus nur in Innenräumen auf, da das Ladekabel nur für den Innenbereich vorgesehen ist.

3. Bestimmungsgemäßer Gebrauch

1. Dieses Gerät ist ausschließlich zum Rasieren von trockenen und nassen Bärten geeignet. Verwenden Sie das Gerät nicht zum Schneiden der Haare oder an Haustieren.
2. Dieses Gerät ist nur für die Nutzung im Haushalt konzipiert. Es ist nicht für den kommerziellen Gebrauch geeignet.
3. Das Gerät ist nur zur Nutzung im Haushalt und in trockenen Innenräumen vorgesehen.
4. Verwenden Sie das Gerät nicht für andere Zwecke. Jegliche abweichende Verwendung kann zur Beschädigung des Gerätes und zu Sach- oder Personenschäden führen.
5. Der Hersteller übernimmt keine Haftung für Schäden oder Verletzungen, die durch nicht bestimmungsgemäßen Gebrauch oder Missachtung dieser Gebrauchsanweisung entstanden sind.

4. Bedienungsanweisungen

4.1. Auspacken und Kontrolle

1. Überprüfen Sie den Verpackungsinhalt auf Vollständigkeit und Beschädigungen. Sollte der Verpackungsinhalt unvollständig oder sollten Beschädigungen feststellbar sein, nehmen Sie das Gerät nicht in Betrieb. Bringen Sie es umgehend zum Händler zurück.
2. Falls Sie Verpackungsmaterial entsorgen wollen, halten Sie sich an die gesetzlichen Bestimmungen.
3. Bewahren Sie das Verpackungsmaterial auf, wenn Sie das Gerät damit verpacken, verschicken oder anderweitig transportieren wollen. Lagern Sie es so, dass es kein Gefährdungspotenzial darstellt.



WARNUNG - Erstickungsgefahr! - Das Verpackungsmaterial ist kein Spielzeug. An Plastiktüten, Folien und Styroporpartikeln können Kinder ersticken. Halten Sie daher Verpackungsmaterial immer von Kindern fern.

4.2. Erste Inbetriebnahme

Bevor Sie das Gerät zum ersten Mal benutzen, reinigen Sie es wie im Kapitel „Reinigung und Pflege“ beschrieben.



4.3. Akkus aufladen



Hinweis: Das Gerät muss vor dem Erstgebrauch sowie Betrieb aufgeladen werden. Das Gerät muss erneut aufgeladen werden, wenn es für eine längere Zeit nicht verwendet wurde. Wenn Sie wissen, dass Sie das Gerät für längere Zeit nicht benutzen, laden Sie die Akkus vollständig auf.



Hinweis: Machen Sie sich vor dem Akku-Aufladen mit allen Anweisungen in dieser Bedienungsanleitung sowie mit dem Gerät selbst vertraut. Stellen Sie vor dem Akku-Aufladen sicher, dass das Gerät ausgeschaltet wird.

1. Das Gerät arbeitet mit niedriger Leistung, wenn die Akkus eine geringe Kapazität haben.
2. Drücken Sie die Ein-/Aus-Taste, um das Gerät auszuschalten.
3. Schließen Sie das Ladekabel an die Ladebuchse des Geräts und einen geeigneten USB-Anschluss an.
4. Der Ladevorgang beginnt automatisch und beträgt ca. 90 Minuten. Die Ladeanzeige  leuchtet während des Ladevorgangs rot auf.
5. Die Ladeanzeige  leuchtet grün auf, wenn die Akkus vollständig aufgeladen sind.
6. Trennen Sie nach dem Ladevorgang das Ladekabel von der Ladebuchse des Geräts.

4.4. Bedienung



WARNUNG - Die Verwendung des Geräts mit beschädigtem Rasierkopf, Trimmer oder beschädigten Rasierklingen kann zu Verletzungen führen. Stellen Sie vor jedem Gebrauch sicher, dass der Rasierkopf, der Trimmer und die Rasierklingen bei Bedarf ordnungsgemäß geölt und stets frei von Beschädigungen sind.



WARNUNG - Verletzungsgefahr! / Schnittgefahr! Versuchen Sie niemals, das Gerät ohne den Rasierkopf zu bedienen. Vermeiden Sie die Verletzungsgefahr beim Umgang mit den Rasierklingen.



Hinweis: Schütteln oder blasen Sie während des Betriebs die Barthaare vom Rasierkopf ab, wenn sich zu viele darauf verfangen haben.



Hinweis: Vergewissern Sie sich immer vor dem Betrieb des Geräts, dass Ihr Bart sauber, gut gekämmt, nicht verfilzt und nicht zu nass ist. Verwenden Sie keine Rasiercreme und kein Rasiergel, wenn Sie das Gerät bedienen.



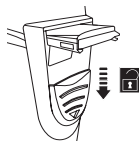
Hinweis: Bedienen Sie das Gerät mit einer langsamen und kontrollierten Bewegung. Bewegen Sie das Gerät nicht schneller durch den Bart oder Schnurrbart, als es diese rasieren kann. Um das Ergebnis beim Rasieren zu kontrollieren, kämmen Sie den Bart sowie Schnurrbart regelmäßig im gewünschten Stil, falls notwendig.



Hinweis: Halten Sie die Ein-/Aus-Taste ca. 3 Sekunden gedrückt, um diese zu sperren und ein versehentliches Einschalten des Geräts zu vermeiden. Die Betriebsanzeige **WORK** blinkt, wenn die gesperrte Ein-/Aus-Taste gedrückt wird. Zur Entsperrung halten Sie die Ein-/Aus-Taste erneut ca. 3 Sekunden gedrückt.

4.5. Inbetriebnahme

1. Nehmen Sie die Schutzabdeckung ab.
2. Halten Sie das Gerät an der Grifffläche.
3. Drücken Sie die Ein-/Aus-Taste, um das Gerät einzuschalten.
4. Die Betriebsanzeige **WORK** leuchtet während des Betriebs auf.
5. Stellen Sie sicher, dass der Rasierkopf immer flach und parallel zur Haut sitzt und nicht gekippt ist.
6. Bewegen Sie das Gerät langsam und vorsichtig gegen die Richtung des Bartwuchses.
7. Vermeiden Sie beim Rasieren die ruckartige Bewegung des Geräts.
8. Um die langen Barthaare der Konturen oder Schläfen zu trimmen, schieben Sie den Entriegelungsschalter nach hinten, um den Trimmer zu entriegeln. Positionieren Sie den Trimmer in einem 90°-Winkel zur Haut. Um die Kanten von Bärten zu trimmen, positionieren Sie den Trimmer so, dass die Trimmerklingen den Bart senkrecht berühren.
9. Wenn Sie das Rasieren beendet haben, drücken Sie die Ein-/Aus-Taste, um das Gerät auszuschalten.



5. Reinigung und Pflege

5.1 Reinigung



WARNUNG - Stromschlaggefahr!

Tauchen Sie das Gerät niemals in Wasser oder andere Flüssigkeiten.



WARNUNG - Schalten Sie das Gerät immer aus, bevor Sie den Rasierkopf entnehmen.

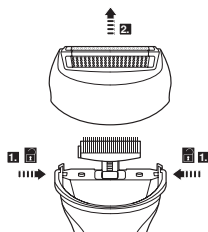


Hinweis: Verwenden Sie zur Reinigung keinesfalls Lösungs- und Scheuermittel, harte Bürsten, metallische oder scharfe Gegenstände. Lösungsmittel sind gesundheitsschädlich und greifen die Kunststoffteile an, scheuernde Reiniger und Hilfsmittel zerkratzen die Oberfläche.



Hinweis: Achten Sie darauf, dass kein Wasser ins Geräteinnere (z. B. an der Ein-/Aus-Taste) gelangt. Stellen Sie sicher, dass die elektrischen Teile des Geräts nicht nass oder feucht werden.

1. Schalten Sie vor jeder Reinigung das Gerät aus.
2. Entfernen Sie alle Barthaare, die sich auf dem Gerät sowie dem Rasierkopf und Trimmer befinden. Verwenden Sie hierfür die mitgelieferte Reinigungsbürste.
3. Reinigen Sie die Außenflächen des Geräts nach jeder Verwendung mit einem leicht angefeuchteten Tuch und trocknen Sie sie anschließend mit einem weichen, trockenen Tuch gut ab.
4. Drücken Sie die beiden Entriegelungstasten, um den Rasierkopf vom Gerät abzunehmen. Reinigen Sie den Rasierkopf und die Rasierklingen unter fließendem Wasser. Lassen Sie anschließend den Rasierkopf und die Rasierklingen vollständig trocknen, bevor Sie den Rasierkopf wieder auf dem Gerät anbringen. Vergewissern Sie sich vor dem erneuten Gebrauch des Geräts, dass der Rasierkopf ordnungsgemäß angebracht und in Position eingerastet ist.
5. Reinigen Sie die Schutzabdeckung bei Bedarf mit warmem Wasser und einem milden Reinigungsmittel. Mit einem trockenen und weichen Tuch abtrocknen.
6. Lassen Sie alle Teile vollständig trocknen, bevor Sie das Gerät erneut verwenden, es aufbewahren oder transportieren.



6. Aufbewahrung und Transport

1. Reinigen Sie das Gerät wie im Kapitel „Reinigung und Pflege“ beschrieben.
2. Bringen Sie die Schutzabdeckung auf dem Rasierkopf an, um Beschädigungen des Rasierkopfes zu vermeiden, wenn das Gerät längere Zeit nicht benutzt wird.
3. Stellen Sie sicher, dass der Trimmer zurückgesetzt wird und richtig in Position einrastet.
4. Lagern Sie das Gerät immer in einem sauberen und trockenen Zustand an einem trockenen, sauberen und für Kinder unzugänglichen Ort, vorzugsweise in seiner Originalverpackung.
5. Halten Sie die Ein-/Aus-Taste ca. 3 Sekunden gedrückt, um diese zu sperren und ein versehentliches Einschalten des Geräts zu vermeiden. Die Betriebsanzeige **WORK** blinkt, wenn die gesperrte Ein-/Aus-Taste gedrückt wird. Zur Entsperrung halten Sie die Ein-/Aus-Taste erneut ca. 3 Sekunden gedrückt.

7. Fehlerbehebung



Hinweis: Wenden Sie sich an unseren Kundendienst, wenn das Gerät nicht funktionieren sollte. Versuchen Sie auf keinen Fall selbst, das Gerät zu reparieren.

8. Entsorgung

Entsorgung

Damit die menschliche Gesundheit und die Umwelt aufgrund unkontrollierter Müllentsorgung keinen Schaden nehmen, recyceln Sie das Produkt auf verantwortliche Weise, sodass eine nachhaltige Wiederverwendung stofflicher Ressourcen vorangetrieben wird. Durch die getrennte Sammlung und Verwertung von alten Elektrogeräten, Batterien und Akkumulatoren sollen negative Auswirkungen auf die Umwelt und die menschliche Gesundheit vermieden werden. Bitte vermeiden Sie die Entstehung von Abfällen aus alten Elektrogeräten und Batterien so weit wie möglich, z.B. indem Sie Batterien mit längerer Lebensdauer oder aufladbare Batterien bevorzugen. Bitte vermeiden Sie das Vermüllen des öffentlichen Raums, indem Sie Batterien oder batteriehaltige Elektro- und Elektronikgeräte nicht achtlos liegenlassen.



Das Symbol bedeutet, dass dieses Produkt nicht zusammen mit dem normalen Haushaltsmüll entsorgt werden darf. Bedienen Sie sich zur Rückgabe Ihres Altgeräts (Kantenlänge bis zu 25 cm) bitte der Rückgabe- und Sammelsysteme oder wenden Sie sich an die Verkaufsstelle, bei der Sie das Produkt erworben haben. Diese Entsorgung ist für Sie kostenfrei. Kleine Elektroaltgeräte (Kantenlänge bis zu 25 cm) können bei Händlern mit einer Verkaufsfläche für Elektro- und Elektronikgeräte von mind. 400 m² oder Lebensmittelhändlern mit einer Gesamtverkaufsfläche von mind. 800 m², die zumindest mehrmals im Jahr Elektro- und Elektronikgeräte anbieten, unentgeltlich zurückgegeben werden. Größere Altgeräte können beim Neukauf eines Geräts der gleichen Geräteart, das im Wesentlichen die gleichen Funktionen wie das neue Gerät erfüllt, bei einem entsprechenden Händler kostenfrei zurückgegeben werden. Entnehmen Sie vor der Entsorgung des Produkts sämtliche Batterien und Akkus sowie alle Lampen, die zerstörungsfrei entnommen werden können und entsorgen Sie diese fachgerecht getrennt zum Produkt. Wir weisen darauf hin, dass Sie für die Löschung personenbezogener Daten auf dem zu entsorgenden Produkt selbst verantwortlich sind.



Das Symbol der durchgestrichenen Mülltonne auf Batterien oder Akkumulatoren besagt, dass diese am Ende ihrer Lebensdauer nicht im Hausmüll entsorgt werden dürfen. Sie sind gesetzlich verpflichtet, alte Batterien und Akkumulatoren nach Gebrauch zurückzugeben. Batterien können Stoffe enthalten, die schädlich für die Umwelt und die menschliche Gesundheit sind. Sofern Batterien oder Akkumulatoren Quecksilber (Hg), Cadmium (Cd) oder Blei (Pb) enthalten, finden Sie das jeweilige chemische Zeichen unterhalb des Symbols der durchgestrichenen Mülltonne. Besondere Vorsicht ist aufgrund der besonderen Risiken beim Umgang mit lithiumhaltigen Batterien geboten. Lithiumbatterien und Akkupacks aller Systeme sind nur im entladenen Zustand bei den Rücknahmestellen abzugeben. Diese Batterien sind immer durch abkleben der Pole vor Kurzschlüssen zu sichern. Sie können dies kostenfrei im Handelsgeschäft oder bei einer anderen Sammelstelle in Ihrer Nähe tun. Adressen geeigneter Sammelstellen entnehmen Sie bitte bei Ihren Stadt- oder Kommunalverwaltungen.

9. Garantie

Wir freuen uns, dass Sie sich für den Erwerb eines Produktes unseres Hauses entschieden haben und wünschen Ihnen viel Spaß und Freude mit diesem hochwertigen Produkt. Unsere strenge Fertigungskontrolle gewährleistet die hohe Qualität unserer Geräte. Für den Fall, dass Sie dennoch eine berechtigte Beanstandung haben, gewähren wir eine Garantie für die Dauer von

3 Jahren

ab Kaufdatum zu den nachfolgenden Bedingungen:

Diese Garantie lässt Ihre gesetzlichen Gewährleistungsansprüche als Verbraucher gegenüber dem Verkäufer des Gerätes unberührt. Diese Rechte werden durch die von uns gewährte Herstellergarantie nicht eingeschränkt. Die von uns gewährte Garantie hat nur Gültigkeit für den privaten Gebrauch des Gerätes und beschränkt sich auf das Gebiet der Bundesrepublik Deutschland.

Die Garantiedauer beträgt 3 Jahre ab Kaufdatum.

Es liegt im Ermessen von VIVESS, wie die Garantieleistung erfüllt wird. Weitere Ansprüche sind ausgeschlossen. Sollten Sie Fragen zu VIVESS Produkten haben, wenden Sie sich direkt an den Markt, in dem Sie das Produkt gekauft haben.

Zur Durchführung einer Garantieleistung benötigen wir unbedingt eine Kopie des Kaufbelegs. Weiterhin muss die Seriennummer am Gerät (Typenschild) lesbar sein. Ohne Kaufnachweis können wir leider keine kostenlosen Garantieleistungen erbringen. Wir empfehlen Ihnen, die Originalverpackung aufzubewahren, um im Garantiefall einen sicheren Transport des Gerätes zu gewährleisten.

Bitte wenden Sie sich im Servicefall an die Firma PST - professional support technologies GmbH unter

Rufnummer: 02102 / 145 94 18
E-Mailadresse: Vivess-Service@ps-tech.de
Postadresse: Vivess-Service
c/o PST - professional support technologies GmbH
Velberter Str. 91
42579 Heiligenhaus

Bitte rufen Sie die oben genannte Hotline an oder schreiben eine E-Mail. Schicken Sie nicht einfach das Gerät ein, ohne vorher mit PST - professional support technologies GmbH Kontakt aufgenommen zu haben.

Garantie-Reparaturen dürfen ausschließlich von der PST - professional support technologies GmbH oder einer von dieser autorisierten Vertragswerkstatt ausgeführt werden. Bei Reparaturen, die selbst oder von anderen Werkstätten ausgeführt werden, entfällt jeglicher Garantieanspruch und es besteht kein Anspruch auf Kostenerstattung.

Kein Garantieanspruch besteht:

- bei unsachgemäßer Behandlung
- bei mechanischer Beschädigung des Gerätes von außen
- bei Transportschäden für Verschleißteile
- bei Bedienungsfehlern und zweckfremder Benutzung
- bei Aufstellung des Gerätes in Feuchträumen oder im Freien
- bei Schäden, die auf höhere Gewalt, Krieg, Wasser, Blitzschlag, Überspannung und andere von **VIVESS** nicht zu verantwortende Gründe zurückzuführen sind
- bei übermäßiger Nutzung, insbesondere bei anderer als privater Nutzung
- bei Missachtung der Bedienungsanleitung und Installationsfehlern
- wenn das Gerät keinen technischen Defekt aufweist
- für Transport- und Fahrtkosten sowie durch Auf- und Abbau des Gerätes entstandene Kosten

Die Garantie umfasst keine weitergehende Haftung unsererseits, insbesondere keine Haftung für Schäden, die nicht am Gerät selbst entstanden sind oder die durch den Ausfall des Gerätes bis zur Instandsetzung entstehen (z. B. Wegekosten, Handlingkosten, etc.). Hierdurch wird jedoch unsere gesetzliche Haftung, insbesondere nach dem Produkthaftungsgesetz, nicht eingeschränkt oder ausgeschlossen.

Von uns erbrachte Garantieleistungen verlängern die Garantiefrist von 3 Jahren ab Kaufdatum nicht, auch nicht hinsichtlich eventuell ausgetauschter Komponenten.

Wir wünschen Ihnen viel Spaß mit Ihrem neuen Gerät und hoffen, dass auch Ihr Nächstes wieder ein VIVESS Produkt sein wird.

1. Prehľad

1.1. Technické údaje

Model	NAN 8971345
Menovité napätie	5,0 V --- , 1,0 A
Spotreba energie	5 W
Trieda ochrany	Trieda III
Trieda ochrany	IPX6
Batéria	
Výrobcu batérie	Guangzhou Great Power Energy & Technology CO., LTD.
Adresa	912 Xicun Section Shilina Road Shawan Panyu, Guangzhou, China
E-mailová adresa	Dxx@greatpower.net
Typ	Lítium-iónová, ICR14500 (zabudovaná)
Menovité napätie	3,7 V ---
Objem	600 mAh
Počet článkov batérie	1
Doba nabíjania	približne 90 min.
Prevádzková doba	približne 60 min. (pri plnej kapacite batérie)
Teplota pri nabíjaní	0 až 45 °C
Rozmery	približne 162,3 x 62,2 x 42,2 mm (V x Š x H)
Hmotnosť	približne 0,16 kg
Vyrobené pre	REWE - Zentral GmbH, D-50603 Kolín nad Rýnom info-produkt@rewe-group.com
Spotreba energie v režime vypnutia	0,2 W

1.2. Symboly

Dôležité bezpečnostné pokyny sú špeciálne označené. Tieto pokyny sa musia vždy dodržiavať, aby sa predišlo nehodám a škodám na majetku.



VAROVANIE – Varuje pred zdravotnými rizikami a upozorňuje na možné riziká poranenia.



VAROVANIE – Nebezpečenstvo úrazu elektrickým prúdom!



VÝSTRAHA – nebezpečenstvo požiaru!



VAROVANIE – Riziko poranenia! /Riziko porezania!



VAROVANIE – nebezpečenstvo popálenín!



Tento produkt sa smie používať len v suchých vnútorných priestoroch.




Poznámka: Poskytujte rady a informácie.



Prečítajte si návod na použitie.

2. Dôležité bezpečnostné pokyny

2.1. Všeobecné bezpečnostné pokyny

1. Pred prvým použitím spotrebiča si dôkladne prečítajte tento návod na použitie. Obsahuje dôležité informácie týkajúce sa vašej bezpečnosti, ako aj používania a starostlivosti o spotrebič. Návod na použitie uschovajte na bezpečnom mieste na použitie v budúcnosti a odovzdajte ho spolu so spotrebičom.
2. Dbajte na všetky varovania na spotrebiči a v tomto návode na použitie.
3. Spotrebič používajte len na účely, na ktoré je určený. Nesprávne používanie môže spôsobiť nebezpečenstvo. Za škody spôsobené nesprávnym používaním alebo nesprávnou obsluhou spotrebiča nenesieme žiadnu zodpovednosť.
4. Používanie príslušenstva a súčastí spotrebiča, ktoré nie sú výslovne odporúčané výrobcom, môže mať za následok poranenia alebo škody a vedie k zániku záruky.
5. Spotrebič môžu používať osoby s obmedzenými fyzickými, zmyslovými alebo duševnými schopnosťami alebo nedostatkom skúseností a znalostí, ak sú tieto osoby pod dohľadom alebo boli riadne poučené o bezpečnom používaní spotrebiča a chápu možné riziká spojené s jeho používaním.
6. Deti sa so spotrebičom nesmú hrať.
7. Čistenie a používateľskú údržbu nesmú vykonávať deti.
8. Toto zariadenie nie je vhodné na použitie vo vani ani sprche.
9. **VÝSTRAHA!** Nesprávne používanie môže viesť k zraneniam. Zariadenie používajte len v súlade s týmito pokynmi na používanie. Nepokúšajte sa prístroj žiadnym spôsobom meniť.
10. Dbajte na to, aby sa spotrebič nedostal do rúk detí bez vášho vedomia!
11. Spotrebič musí byť umiestnený mimo zdrojov tepla, ako sú radiátory, kachle a iné spotrebiče, ktoré produkujú teplo.
12. Zariadenie nikdy neponárajte do vody ani iných kvapalín.
13. Nedotýkajte sa spotrebiča mokrymi rukami ani ho nepoužívajte na mokrej podlahe.
14. **VAROVANIE – Nebezpečenstvo úrazu elektrickým prúdom!** Nikdy sa nepokúšajte spotrebič opravovať sami. V prípade poruchy nechajte spotrebič opraviť len kvalifikovaným odborníkom.
15. Ak je puzdro zariadenia poškodené alebo ak zariadenie padlo, nepoužívajte ho, kým ho nekontroluje kvalifikovaný elektrotechnik. 
16. Používajte len príslušenstvo dodané alebo odporúčané výrobcom.
17. Neotvárajte kryt. Do otvorov nekladajte žiadne predmety. Všetky otvory musia zostať voľné.

2.2. Poznámky o batériách

1. Toto zariadenie obsahuje batérie, ktoré nie je možné vymeniť.
2. **Výstraha!** Pri nesprávnej výmene batérií hrozí nebezpečenstvo výbuchu.

3. Nikdy nevystavujte batérie nadmernému teplu (napr. vysokým teplotám nad 60 °C, žiariacemu slnku, ohňu) a nikdy ich nedávajte do ohňa. Batérie môžu vybuchnúť.
4. Neskratujte svorky.
5. V prípade úniku kvapaliny z batérie zabráňte kontaktu kyseliny z batérie s pokožkou a očami. V prípade zasiahnutia očí kyselinou z batérie ich vypláchnite veľkým množstvom vody a okamžite kontaktujte lekára. Ak sa kyselina z batérie dostane do kontaktu s pokožkou, umyte postihnutú oblasť veľkým množstvom mydla a vody.

2.3. Nabíjací kábel

1. Nepokúšajte sa nabíjať zariadenie s iným ako dodaným nabíjacím káblom. Zariadenie aj dodaný nabíjací kábel sú špeciálne usporobené na spoločnú prevádzku. Používajte len nabíjací kábel dodaný alebo odporúčaný výrobcom.
2. V prípade poškodenia nabíjacieho kábla je potrebné ho zlikvidovať.
3. Nedotýkajte sa nabíjacieho kábla mokrymi rukami. Chráňte nabíjací kábel pred poškodením.
4. Dbajte na to, aby nabíjací kábel nevisel cez ostré hrany a ani ho nestláčajte a neohýbajte. Nabíjací kábel uchovávajte mimo horúcich povrchov.
5. Nabíjací kábel vedte tak, aby nemohlo dôjsť k náhodnému potiahnutiu alebo potknutiu.
6. **VAROVANIE – NEBEZPEČENSTVO ÚRAZU ELEKTRICKÝM PRÚDOM!** Chráňte nabíjací kábel pred vlhkosťou a mokrom.
7. Nenabíjajte batérie pri teplotách nižších ako 0 °C alebo vyšších ako 45 °C.
8. Batérie nabíjajte len vo vnútorných priestoroch, pretože nabíjací kábel je určený len na použitie vo vnútorných priestoroch.

3. Účel, na ktorý bol prístroj určený

1. Toto zariadenie je určené konkrétne na holenie suchej alebo mokrej brady. Zariadenie nepoužívajte na strihanie vlasov ani na domácich zvieratách.
2. Tento spotrebič je určený len na použitie v domácnosti. Nie je určený na komerčné použitie.
3. Spotrebič je určený len na použitie v domácnostiach a v suchých vnútorných priestoroch.
4. Spotrebič sa nesmie používať na iné účely. Akékoľvek iné použitie môže spôsobiť poškodenie spotrebiča, ako aj škody na majetku alebo poranenie osôb.
5. Výrobca nenesie žiadnu zodpovednosť za škody alebo poranenia spôsobené nesprávnym používaním alebo nedodržaním tohto návodu na použitie.

4. Návod na použitie

4.1. Vybalenie a kontrola

1. Skontrolujte, či je obsah balenia kompletný a či nevykazuje známky poškodenia. Ak chýbajú niektoré súčasti alebo príslušenstvo alebo ak sa zistili akékoľvek známky poškodenia, spotrebič nepoužívajte. Bezodkladne ho prineste späť predajcovi.
2. Všetok obalový materiál je potrebné zlikvidovať v súlade so zákonnými ustanoveniami.
3. Obalový materiál nevyhadzujte, pretože sa môže neskôr použiť na balenie, prepravu alebo iný spôsob prepravy spotrebiča. Spotrebič sa musí skladovať takým spôsobom, ktorý vylučuje akékoľvek potenciálne nebezpečenstvo.



VAROVANIE – Nebezpečenstvo udusení! - Obalový materiál nie je hračka. Deti sa môžu udusiť plastovými vreckami, fóliami a časticami polystyrénu. Obalový materiál vždy uchovávajte mimo dosahu detí.

4.2. Začínáme

Pred prvým použitím spotrebiča sa uistite, že ste ho vycítili podľa popisu v časti „Čistenie a starostlivosť“.



4.3. Nabíjanie batérií



Poznámka: Pred prvým použitím a prevádzkou je potrebné zariadenie nabiť. Ak zariadenie nebolo dlhšiu dobu používané, je potrebné ho nabiť. Ak viete, že zariadenie nebudete dlhšiu dobu používať, batériu úplne nabite.



Poznámka: Pred nabíjaním batérie sa oboznámte s pokynmi v tejto príručke a so samotným zariadením. Pred nabíjaním batérie skontrolujte, či je zariadenie vypnuté.

1. Zariadenie pracuje s nízkym výkonom, keď je batéria slabá.
2. Stlačením tlačidla zapnúť / vypnúť zariadenie vypnete.
3. Pripojte nabíjací kábel k nabíjacej zásuvke zariadenia a vhodnému portu USB.
4. Proces nabíjania sa spustí automaticky a potrvá približne 90 minút. Indikátor nabíjania  sa rozsvieti počas nabíjania načerveno.
5. Indikátor nabíjania  sa rozsvieti nazeleno po úplnom nabití batérie.
6. Po nabíjaní odpojte nabíjací kábel od nabíjacej zásuvky zariadenia.

4.4. Obsluha



VAROVANIE – Používanie zariadenia s poškodenou holiacou hlavicoú, zastrihávačimi alebo holiacimi čepeľami môže spôsobiť zranenie osôb. Pred každým použitím skontrolujte, či holiaca hlavica, zastrihávačie a holiace čepele sú podľa potreby správne namazané a bez poškodenia.



VAROVANIE – Riziko poranenia! /Riziko porezania! Nikdy neprevádzkujte zariadenie bez holiacej hlavice. Pri manipulácii s holiacimi čepeľami predchádzajte nebezpečenstvu zranenia.



Poznámka: Počas prevádzky vytraste alebo odfúkните oholené fúzy z holiacej hlavice, ak sa na nej zachytí väčšie množstvo.



Poznámka: Pred použitím zariadenia vždy skontrolujte, či je vaša brada čistá, dobre vyčesaná a nie je strapatá ani príliš mokrá. Pri používaní zariadenia nepoužívajte krém ani gél na holenie.



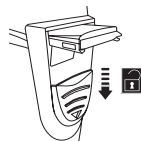
Poznámka: So zariadením pracujte pomalými a kontrolovanými pohybmi. Nepohybujte zariadením po brade alebo fúzoch rýchlejšie, ako ich dokáže holiť. Ak chcete skontrolovať výsledok holenia, bradu a fúzy v prípade potreby pravidelne prečešte do požadovaného tvaru.



Poznámka: Stlačením a podržaním vypínača približne na 3 sekundy zariadenie uzamknete a predídete tak jeho náhodnému zapnutiu. Indikátor **WORK** bliká pri stlačení uzamknutého vypínača. Odomknete ho ďalším stlačením a podržaním vypínača približne na 3 sekundy.

4.5. Úvodná prevádzka

1. Odstráňte ochranný kryt.
2. Zariadenie držte rukovätami.
3. Stlačením vypínača zapnite spotrebič.
4. Počas prevádzky sa rozsvieti indikátor **WORK**.
5. Zabezpečte, aby bola holiaca hlavica vždy nasmerovaná naplocho a rovnoobežne s pokožkou a nebola naklonená.
6. Zariadením pohybujte pomaly a opatrne po jednotlivých častiach brady.
7. Počas holenia nepohybujte zariadením trhane.
8. Ak chcete zastrihnúť dlhé chlčky na spánkoch alebo bokoch brady, posuňte prepínač uvoľnenia naspäť a odomknite zastrihávač. Zastrihávač umiestnite v uhle 90° voči pokožke. Ak chcete zastrihnúť okraje brady, umiestnite zastrihávač tak, aby sa čepele dotýkali brady kolmo.
9. Po skončení holenia stlačte vypínač a vypnite zariadenie.



5. Čistenie a starostlivosť

5.1 Čistenie



VAROVANIE – Nebezpečenstvo úrazu elektrickým prúdom!

Zariadenie nikdy neponárajte do vody ani iných kvapalín.



VAROVANIE – Pred odobratím holiacej hlavice zariadenie vždy vypnite.

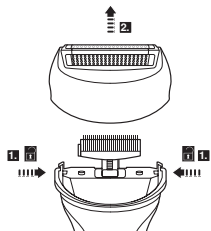


Poznámka: Na čistenie nikdy nepoužívajte rozpúšťadlá, abrazívne prostriedky, tvrdé kefy, kovové alebo ostré predmety. Rozpúšťadlá sú zdraviu škodlivé a narušajú plastové časti, zatiaľ čo abrazívne čistiace prostriedky a pomôcky poškrábajú povrch.



Poznámka: Zabezpečte, aby sa do vnútorných priestorov zariadenia nedostala žiadna voda (napríklad cez vypínač). Uistite sa, že elektrické časti zariadenia nie sú mokré ani vlhké.

1. Pred čistením zariadenie vždy vypnite.
2. Odstráňte všetky chlčky zo zariadenia, holiacej hlavice a zastrihávača. Použite na to čistiacu kefku dodanú na tento účel.
3. Po každom použití vonkajší povrch zariadenia vyčistite mierne navlhčenou handričkou a potom ho dobre osušte mäkkou suchou handričkou.
4. Stlačením dvoch tlačidiel uvoľnenia odstráňte holiacu hlavicu zo zariadenia. Vyčistite holiacu hlavicu a holiace čepele pod tečúcou vodou. Potom nechajte holiacu hlavicu a holiace čepele úplne osušiť a až potom holiacu hlavicu znova pripevnite na zariadenie. Pred ďalším použitím zariadenia skontrolujte, či je holiaca hlavica správne pripojená a dobre dosadla do svojej polohy.
5. V prípade potreby vyčistite ochranný kryt teplou vodou a jemným saponátom. Utrite dosucha suchou, mäkkou tkaninou.
6. Pred ďalším používaním spotrebiča, jeho skladovaním alebo prepravou nechajte všetky súčasti úplne vyschnúť.



6. Skladovanie a preprava

1. Spotrebič vyčistíte podľa popisu v časti „Čistenie a starostlivosť“.
2. Umiestnite ochranný kryt na holiacu hlavicu, aby ste predišli poškodeniu holiacej hlavice, ak zariadenie nebudete dlhšie používať.
3. Skontrolujte, či je zastrihávač v pôvodnom stave a dobre dosadol do svojej polohy.
4. Spotrebič skladujte vždy v čistom a suchom stave, najlepšie v pôvodnom obale, na suchom a čistom mieste a mimo dosahu detí.
5. Stlačením a podržaním vypínača približne na 3 sekundy zariadenie uzamknete a predídete tak jeho náhodnému zapnutiu. Indikátor **WORK** bliká pri stlačení uzamknutého vypínača. Odomknete ho ďalším stlačením a podržaním vypínača približne na 3 sekundy.

7. Riešenie problémov



Poznámka: Ak zariadenie nefunguje, obráťte sa na naše oddelenie služieb zákazníkom. Nikdy sa nepokúšajte spotrebič opravovať svojpomocne.

8. Likvidácia



Nižšie je uvedený správny spôsob likvidácie produktu:

Tento štítok znamená, že tento produkt sa v rámci EÚ nesmie likvidovať spolu s bežným odpadom z domácností. Ak chcete svoje zariadenie recyklovať, použite systémy na zber použitých spotrebičov alebo sa obráťte na predajcu, u ktorého ste produkt zakúpili.



Batérie sa nesmú zneškodňovať v bežnom komunálnom odpade!

Každý spotrebič má zákonnú povinnosť zneškodňovať batérie v zbernom mieste vo svojej obci/okrese alebo u predajcu. Táto povinnosť slúži na to, aby sa batérie zneškodňovali spôsobom šetrným k životnému prostrediu. Batérie vráťte len vtedy, keď sú vybité.

9. Záruka

Teší nás, že ste sa rozhodli zakúpiť tento produkt od našej spoločnosti a dúfame, že z tohto vysoko kvalitného produktu budete mať radosť. Vysokú kvalitu svojich produktov zabezpečujeme prísnou výrobnou kontrolou. Ak sa však stane, že by ste chceli uplatniť oprávnenú reklamáciu, poskytujeme záruku na obdobie

3 roky

od dátumu nákupu, pri súčasnom splnení nasledujúcich podmienok:

Táto záruka nemení zákonné ustanovenia o reklamáciách, na ktoré máte ako zákazník nárok voči predajcovi tohto zariadenia. Tieto práva nie sú našou zárukou výrobcu dotknuté. Záruka, ktorú poskytujeme, platí len na súkromné používanie zariadenia a je obmedzená na územie Spolkovej republiky Nemecko.

Záručným obdobím sú 3 roky od dátumu nákupu.

Záručné plnenie je závislé od uváženia spoločnosti **VIVESS**. Iné nároky sú vylúčené. Ak máte akékoľvek otázky, týkajúce sa produktov spoločnosti **VIVESS**, obráťte sa priamo na svojho miestneho predajcu, od ktorého ste produkt zakúpili.

Kvôli riadnemu vykonaniu tejto záručnej služby si náš servisný partner vyžaduje doklad o nákupe, buď formou originálu potvrdenia o zaplatení, alebo originálu pokladničného dokladu, ktorý vyťažil

predávajúci. Aj sériové číslo na zariadení musí byť čitateľné. Bez predloženia dokladu o zakúpení, žiaľ, nemôžeme vykonávať záručné služby bezplatne. Odporúčame, aby ste si uchovali originálny obal na zabezpečenie bezpečnej prepravy zariadenia pre prípad záručnej reklamácie.

Záruka sa bude považovať za neplatnú:

- v prípade nesprávneho používania
- v prípade mechanického poškodenia zariadenia vplyvom vonkajších síl
- v prípade poškodenia pri preprave, ktoré sa prejavuje odermi niektorých častí
- v prípade chýb pri používaní a zlého zaobchádzania
- v prípade umiestnenia zariadenia vo vlhkom priestore alebo v exteriéri
- v prípade poškodení, ktoré spôsobilo násilie, vojnové udalosti, povodeň, blesk, prepätie v sieti a iné príčiny mimo oblasti zodpovednosti spoločnosti **VIVESS**.
- v prípade intenzívneho používania, obzvlášť v prípade používania pre širšiu verejnosť
- v prípade nedodržania návodu na používanie a chýb pri inštalácii
- v prípade, že zariadenie nemá technickú poruchu
- za náklady na prepravu a cestovné, rovnako aj náklady potrebné na inštaláciu a rozbalenie zariadenia

Záruka nezahŕňa žiadnu následnú zodpovednosť na našej strane, obzvlášť žiadnu zodpovednosť za poškodenia samotného zariadenia, ani za škody spôsobené absenciou zariadenia počas opravy (napr. náklady na dopravu, manipulačné náklady atď.). Týmto však nie je obmedzená ani vylúčená povinnosť záruky, ktorá nám vyplýva zo zákona, zvlášť v súvislosti so zákonom na ochranu spotrebiteľa.

Žiadne záručné služby, ktoré budeme poskytovať, nepresiahnu záručné obdobie 3 rokov od dátumu nákupu, to sa týka aj komponentov, ktoré mohli byť medzitým vymenené.

Želáme Vám, aby ste sa dlho tešili zo svojho nového zariadenia a dúfame, že pri ďalšom nákupe si tiež kúpite výrobok od spoločnosti VIVESS.

1. Přehled

1.1. Technické parametry

Model	NAN 8971345
Jmenovité napětí	5,0 V --- , 1,0 A
Spotřeba energie	5 W
Třída ochrany	Třída III
Třída ochrany	IPX6
Baterie	
Výrobce baterie	Guangzhou Great Power Energy & Technology CO., LTD.
Adresa	912 Xicun Section Shilina Road Shawan Panyu, Guangzhou, China
E-mailová-adresa	Dxx@greatpower.net
Typ	Li-ion, ICR14500 (integrovaná)
Jmenovité napětí	3,7 V ---
Kapacita	600 mAh
Počet bateriových článků	1
Doba nabíjení	přibližně 90 min.
Doba provozu	přibližně 60 min. (s plnou kapacitou baterie)
Teplota pro nabíjení	0 - 45 °C
Rozměry	přibližně 162,3 x 62,2 x 42,2 mm (V x Š x H)
Hmotnost	přibližně 0,16 kg
Vyrobeno pro	REWE - Zentral GmbH, D-50603 Kolín nad Rýnem, Německo info-produkt@rewe-group.com
Spotřeba energie ve vypnutém stavu	0,2 W

1.2. Symboly

Důležité bezpečnostní pokyny mají speciální označení. Tyto pokyny je nutné vždy dodržovat, abyste zabránili nehodám a poškození majetku.



VAROVÁNÍ – varuje před zdravotními riziky a upozorňuje na možná nebezpečí úrazu.



VAROVÁNÍ – nebezpečí úrazu elektrickým proudem!



VAROVÁNÍ – nebezpečí požáru!



VAROVÁNÍ – nebezpečí úrazu! / Nebezpečí říznutí!



VAROVÁNÍ – nebezpečí popálení!



Tento výrobek se smí používat pouze v suchých interiérových prostorech.



Poznámka: Uvádí tipy a informace.



Přečtěte si návod k obsluze.

2. Důležité bezpečnostní pokyny

2.1. Všeobecné bezpečnostní pokyny

1. Před prvním použitím spotřebiče si pečlivě přečtěte tento návod k obsluze. Obsahuje informace důležité pro vaši bezpečnost i informace ohledně používání a údržby zařízení. Návod k obsluze uschovejte na bezpečném místě pro budoucí použití a předávejte jej spolu se spotřebičem.
2. Věnujte pozornost všem varováním na spotřebiči a v tomto návodu k obsluze.
3. Spotřebič používejte pouze k určenému účelu. Nesprávné použití může způsobit nebezpečí. Za jakékoli poškození způsobené nesprávným používáním nebo nevhodným ovládaním spotřebiče nenese společnost žádnou odpovědnost.
4. Používání příslušenství nebo součástí spotřebiče, které výrobce výslovně nedoporučil, může vést ke zranění nebo škodám a k ukončení platnosti záruky.
5. Tento přístroj smí používat osoby s omezenými fyzickými, smyslovými nebo duševními schopnostmi nebo nedostatkem zkušeností a vědomostí, pokud jsou pod dohledem nebo pokud byly poučeny o bezpečném používání přístroje a porozuměly nebezpečím spojeným s jeho používáním.
6. Děti si se spotřebičem nesmějí hrát.
7. Čištění a uživatelskou údržbu nesmí provádět děti.
8. Tento spotřebič není vhodné používat ve vaně nebo sprše.
9. **VAROVÁNÍ!** Nesprávné použití může vést ke zraněním. Používejte spotřebič pouze v souladu s tímto návodem k použití. Nepokoušejte se spotřebič žádným způsobem opravovat.
10. Zajistěte, aby se spotřebič nemohl bez vašeho vědomí dostat do rukou dětem.
11. Spotřebič je nutné udržovat mimo dosah zdrojů tepla, jako jsou topná tělesa, vařiče nebo jiné spotřebiče, které vydávají teplo.
12. Spotřebič nikdy neponořujte do vody ani jiných kapalin.
13. Nedotýkejte se spotřebiče mokřma rukama a nemanipulujte s ním na mokré podlaze.
14. **VAROVÁNÍ – nebezpečí úrazu elektrickým proudem!** Nikdy se nepokoušejte opravit spotřebič sami. V případě poruchy nechte spotřebič opravit pouze kvalifikovanými odborníky.
15. Pokud je kryt spotřebiče poškozen nebo spotřebič spadl na zem, nepoužívejte jej, dokud jej nekontroluje kvalifikovaný elektrikář.
16. Používejte výhradně příslušenství dodané nebo doporučené výrobcem.
17. Neotevírejte kryt. Nevkládejte do otvorů žádné předměty. Žádný z otvorů nesmí být ničím blokován.



2.2. Poznámka k bateriím

1. Tento spotřebič obsahuje baterie, které nejsou vyměnitelné.
2. **Varování!** Pokud nebudou baterie vyměněny správně, hrozí riziko výbuchu.

3. Nikdy baterie nevystavujte nadměrné teplotě (např. vysokým teplotám nad 60 °C, intenzivnímu slunečnímu světlu, ohni) a nikdy je nevhazujte do ohně. Baterie mohou vybuchnout.
4. Nezkraťujte jejich póly.
5. Pokud by baterie vytekly, zabraňte kontaktu kyseliny z baterie s kůží a očima. Pokud dojde ke kontaktu kyseliny z baterie a očí, vypláchněte oči velkým množstvím vody a okamžitě se obraťte na lékaře. Pokud dojde ke kontaktu kyseliny z baterie a kůže, opláchněte postiženou oblast velkým množstvím mýdla a vody.

2.3. Nabíjecí kabel

1. Nepokoušejte se nabit spotřebič žádným jiným kabelem než tím, který byl dodán spolu se spotřebičem. Spotřebič a dodávaný nabíjecí kabel jsou speciálně navrženy tak, aby byly vzájemně kompatibilní. Používejte výhradně nabíjecí kabel dodaný nebo doporučený výrobcem.
2. Pokud je nabíjecí kabel poškozen, musí být zlikvidován.
3. Nedotýkejte se nabíjecího kabelu mokřkýma rukama. Chraňte nabíjecí kabel před poškozením.
4. Nenechávejte napájecí kabel viset přes ostré hrany a zabraňte jeho zatěžování a ohybu. Nepřibližujte nabíjecí kabel k horkým povrchům.
5. Veďte nabíjecí kabel tak, aby o něj nemohlo být zakopnuto nebo nebyl omylem vytažen.
6. **VAROVÁNÍ – NEBEZPEČÍ ÚRAZU ELEKTRICKÝM PROUDEM!** Chraňte nabíjecí kabel před vlhkostí.
7. Nenabíjejte baterie při okolní teplotě nižší než 0 °C nebo vyšší než 45 °C.
8. Nabíjejte baterie jen ve vnitřních prostorech, protože nabíjecí kabel je určen jen pro vnitřní použití.

3. Správné používání

1. Tento spotřebič je navržen výhradně k zastříhávání suchých a mokřkých vousů. Nepoužívejte jej ke stříhání vlasů nebo domácích zvířat.
2. Tento spotřebič je určen pouze pro používání v domácnosti. Není určen ke komerčnímu využívání.
3. Spotřebič je určen pouze pro používání v suchém interiérovém prostoru.
4. Spotřebič se nesmí používat k žádnému jinému účelu. Jakékoli jiné použití může způsobit poškození spotřebiče a také poškození majetku nebo zranění osob.
5. Výrobce nenese žádnou odpovědnost za poškození a zranění způsobená nesprávným používáním nebo nedodržováním tohoto návodu k obsluze.

4. Pokyny k obsluze

4.1. Vybalení a kontrola

1. Zkontrolujte, zda je obsah balení kompletní a zda nevykazuje známky poškození. Pokud nějaká součást nebo příslušenství chybí nebo pokud jste si všimli poškození, neuvádějte spotřebič do provozu. Bez jakéhokoli prodlení jej zanechte zpět prodejci.
2. Veškeré obalové materiály musejí být zlikvidovány v souladu se zákonnými předpisy.
3. Obalový materiál nelikvidujte, protože jej lze použít k pozdějšímu zabalení, zaslání nebo jiné přepravě spotřebiče. Spotřebič musí být skladován takovým způsobem, který vylučuje jakákoli potenciální rizika.



VAROVÁNÍ – nebezpečí udušení! - Obalový materiál není hračka. Děti by se mohly zadusit plastovými sáčky, fóliemi a polystyrenovými částěčkami. Obalový materiál uchovávejte vždy mimo dosah dětí.

4.2. Začínáme

Před prvním použitím spotřebiče zajistěte, aby byl vyčištěn dle popisu v části „Čištění a údržba“.

4.3. Nabíjení baterií



Poznámka: Před prvním použitím spotřebiče je zapotřebí jej nabít. Pokud nebyl spotřebič dlouho používán, je zapotřebí jej dobít. Pokud víte, že spotřebič nebudete delší dobu používat, plně nabijte baterii.



Poznámka: Před nabíjením baterie se seznamte se všemi pokyny v této příručce a se spotřebičem samotným. Před nabíjením baterie se ujistěte, že je spotřebič vypnut.

1. Je-li kapacita baterie nízká, spotřebič pracuje s nízkým výkonem.
2. Vypněte zařízení stisknutím tlačítka zapnout/vypnout.
3. Připojte nabíjecí kabel k nabíjecímu konektoru spotřebiče a vhodnému portu USB.
4. Nabíjení začne automaticky a bude trvat přibližně 90 minut. Během nabíjení se červeně rozsvítí indikátor nabíjení .
5. Až bude baterie plně nabitá, indikátor nabíjení se rozsvítí zeleně.
6. Po nabití odpojte nabíjecí kabel od nabíjecího konektoru spotřebiče.

4.4. Obsluha



VAROVÁNÍ – Používání spotřebiče s poškozenou hlavicí, zastříhovače nebo bříty může způsobit úraz. Před každým použitím hlavice, zastříhovače nebo břitů se ujistěte, že jsou podle potřeby adekvátně promazány a nejsou nijak poškozeny.



VAROVÁNÍ – nebezpečí úrazu! / Nebezpečí říznutí! Nikdy se nepokoušejte používat spotřebič bez hlavice. Při práci s bříty zabraňte nebezpečí úrazu.



Poznámka: Pokud se při provozu v hlavicí zachytí příliš mnoho vousů, vyčepejte nebo vyfoukejte je.



Poznámka: Před používáním spotřebiče se vždy ujistěte, že vousy jsou čisté a učešané a nejsou mastné nebo příliš mokré. Při používání spotřebiče nepoužívejte krém ani gel na holení.



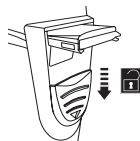
Poznámka: Používejte spotřebič pomalými cílenými tahy. Nepohybujte spotřebičem přes vousy nebo knír rychleji, než je spotřebič dokáže zastříhávat. Pokud chcete dosáhnout konkrétního výsledku zastříhávání, pravidelně v případě potřeby vousy nebo knír česejte do požadovaného stylu.



Poznámka: Pokud chcete zabránit nežádoucím zapnutím spotřebiče, stiskněte a přibližně na 3 sekundy podržte vypínač, aby se spotřebič uzamkl. Při stisknutí uzamknutého vypínače bliká indikátor **WORK**. Pokud chcete spotřebič odemknout, opět vypínač stiskněte a na přibližně 3 sekundy podržte.

4.5. První použití

1. Sejměte ochranný kryt.
2. Držte spotřebič za rukojeť.
3. Stisknutím vypínače zapnete spotřebič.
4. Během provozu se rozsvítí indikátor **WORK**.
5. Ujistěte se, že hlavice holičích strojku je vždy naplocho a kolmo ke kůži, nikoli pod úhlem.
6. Pomalu pohybujte spotřebičem přes vousy.
7. Při holení se vyhněte náhlým pohybům spotřebičem.
8. Pokud chcete zastříhnout dlouhé vousy na tvářích nebo spáncích, odemkněte zastříhovač zasunutím uvolňovacího tlačítka vzad. Přiložte zastříhovač ke kůži pod úhlem 90 stupňů. Pokud chcete zastříhávat koncečky vousů, přiložte zastříhovač tak, aby se břity zastříhovače dotýkaly vousů kolmo.
9. Až holení dokončíte, stiskněte vypínač, aby se spotřebič vypnul.



5. Čištění a údržba

5.1 Čištění



VAROVÁNÍ – nebezpečí úrazu elektrickým proudem!
Spotřebič nikdy neponořujte do vody ani jiných kapalin.



VAROVÁNÍ – Před sejmutím hlavice vždy spotřebič vypněte.

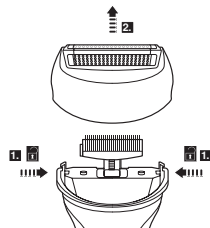


Poznámka: K čištění nikdy nepoužívejte rozpouštědla, abrazivní prostředky, tvrdé kartáče, kovové ani ostré předměty. Rozpouštědla škodí zdraví a mohou narušit plastové díly. Abrazivní čisticí prostředky a pomůcky mohou poškrábat povrch.



Poznámka: Zajistěte, že se do vnitřního prostoru spotřebiče (např. přes vypínač) nedostane žádná voda. Dbejte na to, aby se elektrické součásti spotřebiče nenavlhčily ani nenamočily.

1. Před čištěním vždy spotřebič vypněte.
2. Odstraňte ze spotřebiče, hlavice a zastříhovače všechny vousy. Použijte přiložený čisticí kartáč ke svému účelu.
3. Po každém použití očistíte vnější povrch spotřebiče mírně vlhkým hadříkem a poté jej důkladně osušte měkkým suchým hadříkem.
4. Stiskněte dvě uvolňovací tlačítka a vyjměte hlavici ze spotřebiče. Vyčistěte hlavici a břity pod tekoucí vodou. Než hlavici nasadíte zpět na spotřebič, nechte je zcela vyschnout. Před dalším použitím spotřebiče se ujistěte, že je hlavice správně nasazena a uzamknuta na místě.
5. V případě potřeby vyčistěte ochranný kryt teplou vodou a jemným čisticím prostředkem. Otfete jej dosucha suchým a měkkým hadříkem.
6. Před opětovným použitím spotřebiče, jeho skladováním nebo přepravou nechte všechny součásti zcela vyschnout.



6. Skladování a přeprava

1. Vycištěte spotřebič dle popisu v části „Čištění a údržba“.
2. Pokud nebudete spotřebič delší dobu používat, nasadte ochranný kryt hlavice, aby nedošlo k jejímu poškození.
3. Ujistěte se, že je zastříhovač nasazen a správně uzamknut na místě.
4. Spotřebič vždy skladujte (nejlépe v jeho původním obalu) v čistém a suchém stavu na čistém a suchém místě mimo dosah dětí.
5. Pokud chcete zabránit nežádoucímu zapnutí spotřebiče, stiskněte a přibližně na 3 sekundy podržte vypínač, aby se spotřebič uzamkl. Při stisknutí uzamknutého vypínače bliká indikátor **WORK**. Pokud chcete spotřebič odemknout, opět vypínač stiskněte a na přibližně 3 sekundy podržte.

7. Řešení potíží



Poznámka: Pokud spotřebič nefunguje, obraťte se na zákaznický servis. Spotřebič se nikdy nepokoušejte opravit sami.

8. Likvidace



Postup správné likvidace tohoto výrobku:

Tento štítek označuje, že tento výrobek nesmí být v EU likvidován s běžným domácím odpadem. Chcete-li použitý spotřebič vrátit, použijte systém pro vrácení a sběr nebo kontaktujte prodejce, u kterého byl produkt zakoupen.



Baterie nesmí být vyhazovány do běžného domácího odpadu!

Všichni spotřebitelé mají dle zákona povinnost likvidovat baterie na sběrných místech ve své oblasti nebo u maloobchodního prodejce. Účelem této povinnosti je zajistit, aby byly baterie likvidovány šetrně k životnímu prostředí. Vracejte jen vybité baterie.

9. Záruka

Je nám potěšením, že jste se rozhodli zakoupit produkt naší společnosti, a doufáme, že se vám používání našeho vysoce kvalitního produktu bude líbit. Vysoká kvalita našich výrobků je zajištěna přísnou kontrolou naší výroby. V případě, že si přejete podat odůvodněnou reklamaci, poskytujeme záruku na dobu

3 roky

ode dne zakoupení za následujících podmínek:

Tato záruka nemá vliv na vaše zákonná záruční práva jako spotřebitele vůči prodávajícímu spotřebiče. Tato práva nejsou dotčena naší zárukou výrobce. Záruka, kterou poskytujeme, platí pouze pro soukromé použití spotřebiče a je omezena na území Spolkové republiky Německo.

Záruční doba je 3 roky od data nákupu.

Plnění záruky je na uvážení společnosti **VIVESS**. Ostatní nároky jsou vyloučeny. Máte-li jakékoli dotazy ohledně produktů společnosti **VIVESS**, kontaktujte přímo místního prodejce, od kterého jste produkt zakoupili.

Za účelem realizace záručního servisu náš servisní partner vyžaduje doklad o koupi, a to buď originální doklad, nebo hotovostní doklad vytištěný prodávajícím. Sériové číslo spotřebiče musí být také čitelné. Bohužel nejsme schopni bezplatně provádět záruční služby bez jakéhokoliv dokladu o koupi. Aby byla zajištěna bezpečná přeprava spotřebiče v případě záruční reklamace, doporučujeme, abyste si ponechali originální obal.

Záruka se považuje za neplatnou:

- v případě nesprávného použití
- v případě mechanického poškození spotřebiče působením vnějších sil
- v případě poškození spotřebních dílů při přepravě
- v případě chyb obsluhy a zneužití
- při umístění spotřebiče ve vlhkém prostředí nebo venku
- v případě škod způsobených silou, válkou, vodou, bleskem, přepětím a z jiných důvodů mimo odpovědnost společnosti **VIVESS**.
- v případě nadměrného používání, zejména v případě jiného než soukromého užívání
- v případě nedodržení návodu k použití a chyb instalace
- pokud spotřebič nemá technickou zá vadu
- ve vztahu k přepravním a cestovním nákladům a nákladům vzniklým při instalaci a demontáži spotřebiče

Záruka nezahnuje žádnou následnou odpovědnost z naší strany, zejména žádnou odpovědnost za škody na samotném spotřebiči nebo škody vzniklé ztrátou spotřebiče až do doby opravy (např. cestovní náklady, manipulační náklady atd.). To však neomezuje ani nevylučuje naši záruku ze zákona, zejména podle zákona o odpovědnosti za výrobek.

Jakékoli záruční služby, které poskytujeme, neprodlužují záruční dobu 3 let od data nákupu, a to ani pokud jde o případně vyměněné součásti.

Přejeme vám mnoho radosti s vaším novým spotřebičem a doufáme, že vaším dalším zakoupeným produktem bude opět produkt VIVESS.

1. Преглед

1.1. Технически данни

Модел	NAN 8971345
Номинално напрежение	5,0 V === , 1,0 A
Консумация на енергия	5 W
Клас на защита	Клас III
Клас на защита	IPX6
Батерия	
Производителя на батериите	Guangzhou Great Power Energy & Technology CO., LTD.
Адрес	912 Xicun Section Shilina Road Shawan Panyu, Guangzhou, China
Имейл адрес	Dxx@greatpower.net
Тип	Литиево-йонна, ICR14500 (вградена)
Номинално напрежение	3,7 V ===
Тегло	600 mAh
Брой клетки на батерията	1
Време за зареждане	прибл. 90 мин.
Време за работа	прибл. 60 мин. (при напълно заредена батерия)
Температура на зареждане	0 - 45 °C
Размери	прибл. 162,3 x 62,2 x 42,2 mm (В x Ш x Д)
Тегло	прибл. 0,16 kg
Произведено за	REWE - Zentral GmbH, D-50603 Cologne PEBE - Зентрал ГмБХ, 50603 Кьолн, Германия info-produkt@rewe-group.com
Консумация на енергия в изключен режим	0,2 W

1.2. Символи

Важните указания за безопасност са обозначени специално. Тези указания трябва винаги да се спазват, за да се предотвратят наранявания и повреждане на собственост.



ПРЕДУПРЕЖДЕНИЕ – Предупреждава за рискове за здравето и посочва възможни рискове от нараняване.



ПРЕДУПРЕЖДЕНИЕ – Риск от токов удар!



ПРЕДУПРЕЖДЕНИЕ - Риск от пожар!



ПРЕДУПРЕЖДЕНИЕ – Риск от нараняване! / Опасност от порязване!



ПРЕДУПРЕЖДЕНИЕ - Риск от изгаряне!



Този продукт трябва да се използва само на закрито.



Забележка: Предоставя съвети и информация.



Прочетете ръководството с инструкции.

2. Важни инструкции за безопасност

2.1. Общи указания за безопасност

1. Прочетете внимателно това ръководство с инструкции, преди да използвате уреда за пръв път. То съдържа важна информация за Вашата безопасност, както и за експлоатацията и поддръжката на уреда. Запазете ръководството с инструкции за бъдеща справка и го дръжте в комплект с уреда при предаване на друг.
2. Обърнете внимание на всички предупреждения върху уреда и в това ръководство.
3. Използвайте уреда само по предназначение. Неправилната употреба може да причини опасности. Не се носи отговорност за повреди, причинени от неподходяща употреба или неправилно боравене с уреда.
4. Използването на аксесоари или части на уреда, които не са изрично препоръчани от производителя, може да доведе до наранявания или повреди и прави гаранцията невалидна.
5. Този уред може да се използва от лица с ограничени физически, сетивни или умствени възможности или които нямат опит и/или знания, за да го използват, когато те са под наблюдение или са били инструктирани относно безопасната употреба на уреда и разбират произтичащите от него опасности.
6. Не позволявайте на деца да играят с уреда.
7. Почистването и поддръжката не трябва да се извършват от деца.
8. Този уред не е подходящ за употреба във ваната или под душа.
9. **ПРЕДУПРЕЖДЕНИЕ!** Неправилната употреба може да доведе до нараняване. Използвайте уреда само в съответствие с настоящите инструкции за употреба. Не се опитвайте да модифицирате уреда по какъвто и да е начин.
10. Вземете необходимите предпазни мерки, за да не се озове уредът в детски ръце без Ваше знание!
11. Уредът трябва да се държи далеч от източници на топлина като радиатори, печки или други уреди, които излъчват топлина.
12. Никога не потапяйте уреда във вода или други течности.
13. Не докосвайте уреда с мокри или влажни ръце и не го използвайте на мокър или влажен под.
14. **ПРЕДУПРЕЖДЕНИЕ – Риск от токов удар!** Никога не се опитвайте да ремонтирате уреда сами. Ако се появи неизправност, занесете уреда на поправка само от квалифицирани експерти.
15. Ако установите повреда в корпуса или ако изпуснете уреда, не го използвайте, докато не бъде прегледан от квалифициран електротехник.
16. Използвайте само доставените или препоръчани от производителя аксесоари.
17. Не отваряйте корпуса. Не поставяйте никакви предмети в отворите. Всички отвори трябва да се поддържат свободни и без запушвания.



2.2. Забележки относно батериите

1. Този уред съдържа батерии, които не могат да се сменят.
2. **Предупреждение!** Ако батериите не са поставени правилно, съществува риск от експлозия.
3. Никога не излагайте батериите на прекомерна топлина (напр. температури, по-високи от 60°C, на силна слънчева топлина или огън) и никога не ги хвърляйте в огън. Батериите могат да експлодират.
4. Не свързвайте полюсите на батерията на късо.
5. Ако от батерията изтича течност, избягвайте контакт на киселината с кожата или очите. Ако киселината от батерията попадне в очите, изплакнете очите обилно с вода и незабавно потърсете медицинска помощ. Ако киселината от батерията попадне върху кожата, изплакнете мястото обилно с вода и сапун.

2.3. Кабел за зареждане

1. Не опитвайте да зареждате уреда с друг кабел за зареждане, различен от доставения с уреда. Уредът и доставеният кабел за зареждане са специално проектирани да работят заедно. Използвайте само кабела за зареждане, доставен или препоръчан от производителя.
2. Ако кабелът за зареждане бъде повреден, трябва да бъде изхвърлен.
3. Не докосвайте кабела за зареждане с мокри ръце. Пазете кабела за зареждане от повреда.
4. Не допускате кабелът за зареждане да преминава над остри ръбове и не го притискайте или огъвайте. Дръжте кабела за зареждане далеч от горещи повърхности.
5. Прокарайте кабела за зареждане така, че да не може случайно да бъде издърпан или в него да се спъне някой.
6. **ПРЕДУПРЕЖДЕНИЕ – РИСК ОТ ТОКОВ УДАР!** Пазете кабела за зареждане от влага и намокряне.
7. Не зареждайте батериите при температура на околната среда под 0°C или над 45°C.
8. Зареждайте батериите само на закрито, тъй като кабелът за зареждане е предназначен само за употреба на закрито.

3. Предназначение

1. Този уред е предназначен за бръснене на суха или мокра брада. Не използвайте уреда за подстригване на коса или на домашни любимци.
2. Уредът е проектиран единствено за домашна употреба. Той не е предназначен за търговско приложение.
3. Този уред е предназначен за използване само в домакинства и в сухи затворени помещения.
4. Уредът не трябва да се използва за други цели. Всякаква друга употреба може да повреди уреда, както и друга собственост или да предизвика наранявания.
5. Производителят не носи отговорност за повреди и наранявания, причинени от неправилна употреба или неспазване на инструкциите в това ръководство.

4. Инструкции за експлоатация

4.1. Разпаковане и проверка

1. Проверете дали цялото съдържание на опаковката е налично и дали има признаци на повреда. Ако липсват части или аксесоари или ако се забележат следи от повреждане, не използвайте уреда. Върнете го възможно най-скоро на търговеца, от когото сте го закупили.
2. Всички опаковъчни материали трябва да се изхвърлят в съответствие със законовите изисквания.

- Не изхвърляйте опаковката, ако може да се използва за съхранение, изпращане или друг вид транспортиране на уреда на по-късен етап. Уредът трябва да се съхранява по начин, който изключва потенциална опасност.



ПРЕДУПРЕЖДЕНИЕ – Риск от задушаване! - Опаковъчният материал не е играчка! Децата могат да се задавят с найлоновите пликосе, фолия и полистиренови частици. Винаги дръжте опаковъчните материали далеч от деца.

4.2. Започване на работа

Преди първото използване на уреда го почистете както е описано в раздел “Почистване и поддръжка”.


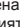
4.3. Зареждане на батериите



Забележка: Уредът трябва да бъде зареден преди да бъде използван за първи път и преди употреба. Уредът трябва да бъде презареден, ако не е използван дълго време. Ако няма да използвате уреда дълго време, заредете напълно батерията.



Забележка: Преди да заредите батерията, се запознайте с всички инструкции в това ръководство и със самия уред. Преди да заредите батерията, се уверете, че уредът е изключен.

- Уредът работи с ниска мощност, когато зарядът на батерията е нисък.
- Натиснете бутона за включване/изключване, за да изключите уреда.
- Свържете кабела за зареждане към гнездото за зареждане на уреда и към подходящ USB порт.
- Зареждането стартира автоматично и продължава около 90 минути. По време на зареждане индикаторът за зареждане  свети в червено.
- Когато батерията е заредена напълно, индикаторът за зареждане  свети в зелено.
- След като заредите батерията, изключете кабела за зареждане от гнездото на уреда.

4.4. Работа



ПРЕДУПРЕЖДЕНИЕ - Използването на уред с повредена глава за бръснене, тример или ножчета може да доведе до телесни наранявания. Преди всяка употреба проверявайте, дали главата за бръснене, тримерът и ножчетата са смазани правилно и не са повредени.



ПРЕДУПРЕЖДЕНИЕ – Риск от нараняване! / Опасност от порязване! Никога не опитвайте да работите с уред без поставена глава за бръснене. Избягвайте риска от нараняване, когато работите с ножчетата.



Забележка: По време на употреба изтръсквайте или издухвайте полепналите към самобръсначката косъмчетата.



Забележка: Погрижете се брадата винаги да бъде чиста, сресана, да не е сплъстена и прекалено влажна, преди да започнете работа с уреда. Не нанасяйте крем или гел за бръснене, когато използвате уреда.



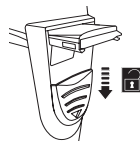
Забележка: Извършвайте бавни и контролирани движения с уреда. Не движете уреда през брадата или мустаците по-бързо, отколкото е способен да бръсне. За да контролирате по-добре резултата при бръснене, ако е необходимо, решете редовно брадата и мустаците в желаната форма.



Забележка: Натиснете и задръжте за около 3 секунди бутона за включване/изключване, за да го заключите и да предотвратите случайно включване на уреда. Когато бутонът за включване/изключване е заключен, ако го натиснете, индикаторът за **WORK** започва да мига. За да отключите бутона за включване/изключване, трябва отново да го натиснете и задръжте за около 3 секунди.

4.5. Употреба

1. Отстранете защитния капак.
2. Хванете уреда за местата за хващане.
3. Натиснете бутона за вкл./изкл., за да включите уреда.
4. По време на работа, индикаторът за **WORK** свети.
5. Винаги движете главата за бръснене наравно с и паралелно на кожата и не я наклоняйте.
6. Движете уреда бавно и внимателно срещу посоката на растеж косъма на брадата.
7. Избягвайте резки движения на уреда при бръснене.
8. За подрязване на дългите косъмчета по контурите или покрай слепоочията плъзнете бутона за освобождаване назад, за да отключите тримера. Позиционирайте тримера под ъгъл 90° спрямо кожата. За подрязване на контурите на брадата позиционирайте тримера така, че ножчетата да докосват брадата перпендикулярно.
9. Когато приключите с бръсненето, натиснете бутона за включване/изключване, за да изключите уреда.



5. Почистване и поддръжка

5.1 Почистване



ПРЕДУПРЕЖДЕНИЕ – Риск от токов удар!
Никога не потапяйте уреда във вода или други течности.



ПРЕДУПРЕЖДЕНИЕ - Винаги изключвайте уреда, преди да свалите главата за бръснене.

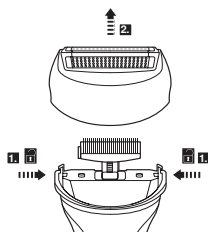


Забележка: Никога не използвайте за почистване разтворители, абразиви, твърди четки, метални или остри предмети. Разтворителите са вредни за здравето и могат да разядат пластмасовите части, а абразивните средства за почистване и препарати надраскват повърхностите.



Забележка: Не допускайте във вътрешността на уреда да попадне вода (напр. през бутона за включване/изключване). Не допускайте електрическите части на уреда да се мокрят или навлажняват.

1. Винаги изключвайте уреда, преди да го почистите.
2. Почиствайте всички косми от уреда, главата за бръснене и тримера. Използвайте четката за почистване, предназначена за тази цел.
3. След всяка употреба почиствайте външната повърхност на уреда с леко навлажнена кърпа и след това подсушавайте добре със суха мека кърпа.
4. Натиснете двата бутона за освобождаване, за да свалите главата за бръснене от уреда. Почистете главата за бръснене и ножчетата под течаща вода. След това оставете главата за бръснене и ножчетата да изсъхнат напълно, преди да ги поставите отново на уреда. Преди да използвате отново уреда, се уверете, че главата за бръснене е поставена и заключена правилно.
5. Ако е необходимо, почистете защитния капак с топла вода и мек препарат. Подсушете със суха кърпа.
6. Оставете всички части да изсъхнат напълно преди повторно използване, съхраняване или транспортиране на уреда.



6. Съхранение и транспорт

1. Почистете уреда, както е описано в раздел "Почистване и поддръжка".
2. Поставете защитния капак на главата за бръснене, за да я предпазите от повреда, когато уредът не се използва за дълго време.
3. Уверете се, че тримерът е поставен и заключен правилно.
4. Съхранявайте уреда за предпочитане в оригиналната му опаковка и винаги в чисто и сухо състояние на сухо и чисто място извън достъп на деца.
5. Натиснете и задръжте за около 3 секунди бутона за включване/изключване, за да го заключите и да предотвратите случайно включване на уреда. Когато бутонът за включване/изключване е заключен, ако го натиснете, индикаторът за **WORK** започва да мига. За да отключите бутона за включване/изключване, трябва отново да го натиснете и задръжте за около 3 секунди.

7. Отстраняване на неизправности



Забележка: Свържете се с отдела за обслужване на клиенти, ако уредът не работи. Никога не се опитвайте да ремонтирате уреда самостоятелно.

8. Изхвърляне



Тук е посочен начинът, по който можете да изхвърлите продукта правилно. Този етикет показва, че продуктът не трябва да се изхвърля с обикновените домакински отпадъци в ЕС. За да върнете отпадъчния уред, използвайте системите за събиране и връщане или се свържете с доставчика, от който сте закупили уреда.



Не изхвърляйте батериите заедно с битовите отпадъци!

Всеки потребител е длъжен по закон да предава батериите в пунктове за събиране на подобни отпадъци, определени от съответната община/област, или в обектите за търговия на дребно. Това задължение има за цел да гарантира, че батериите могат да бъдат изхвърлени по безопасен за околната среда начин. Връщайте батериите само когато са изтощени.

9. Гаранция

Радваме се, че сте решили да закупите продукт от нашата компания и се надяваме, че ще се наслаждавате на високото му качество. Високото качество на нашите продукти се гарантира от стриктния контрол на производството. Въпреки това, в случа, че желаете да подадете разумна рекламация, предлагаме гаранция за период от

3 години

от датата на покупката, която е предмет на следните условия:

Тази гаранция не оказва влияние върху стандартните гаранционни ,рекламации, които можете да предавите пред доставчика на уреда. Тези права не се засягат от гаранцията ни на производител. Гаранцията е валидна само при използване на уреда у дома и се ограничава за територията на Федерална република Германия.

Срокът на гаранцията е 3 години от датата на покупката.

Отговорни за изпълнение на гаранцията са **VIVESS**. Изключват се други искове. Ако имате други въпроси относно продуктите на **VIVESS**, се свържете директно с местния доставчик, от който сте закупили продукта.

За да извърши гаранционно обслужване, нашият сервизен партньор изисква доказателство за покупката, като оригиналната касова бележка или касовата бележка от магазина. Освен това трябва да се вижда и серийния номер на уреда. За съжаление не можем да осигурим безплатно гаранционно обслужване без доказателство за покупката. Препоръчваме да запазите оригиналната опаковка, за да осигурите безопасно транспортиране на уреда в случай на гаранционен иск.

Гаранцията ще се счита за невалидна:

- В случай на неправилна употреба
- В случай на механични повреди на уреда от външни източници
- В случай на повреда или износване на частите при транспортиране
- В случай на грешки при работата и неправилно използване
- При поставяне на уреда върху влажни зони или навън
- В случай на повреди, дължащи се на форсмажорни обстоятелства, война, неправилно осветление, твърде високо захранване и други причини, които не попадат под отговорността на **VIVESS**
- При твърде честа употреба, особено в случай на употреба за комерсиални цели
- В случай на пренебрегване на потребителските инструкции и грешки при монтажа
- Ако уредът няма технически дефект
- За разходи за транспорт и пътуване, както и разходи, причинени от монтирането и демонтирането на уреда

Гаранцията не включва никакви последващи отговорности от наша страна, в частност отговорност за повреди в самия уред или породени от загуба на уреда до времето на ремонта (т.е. разходи за пътуване, боравене и др.). Въпреки това, това не ограничава и не изключва стандартната гаранция, в съответствие със закона за отговорност за продуктите.

Предлаганото от нас гаранционно обслужване не удължава гаранцията от 3 години от датата на покупката, нито позволява възможност за смяна на компоненти.

Пожелаваме ви много радост при използването на новия уред и се надяваме отново да закупите продукт на VIVESS.

1. Apžvalga

1.1. Techniniai duomenys

Modelis	NAN 8971345
Vardinė įtampa	5,0 V $\overline{=}$, 1,0 A
Energijos sąnaudos	5 W
Apsaugos klasė	III klasė
Apsaugos klasė	IPX6
Akumulatorius	
Baterijos gamintojo	Guangzhou Great Power Energy & Technology CO., LTD.
Adresas	912 Xicun Section Shilina Road Shawan Panyu, Guangzhou, China
El. pašto adresas	Dxx@greatpower.net
Tipas	ličio jonų, ICR14500 (integruotas)
Vardinė įtampa	3,7 V $\overline{=}$
Galia	600 mAh
Akumuliatoriaus elementų skaičius	1
Įkrovimo laikas	apie 90 Min.
Veikimo laikas	apie 60 Min. (su pilna akumuliatoriaus talpa)
Įkrovimo temperatūra	0 - 45 °C
Matmenys	apie 162,3 x 62,2 x 42,2 mm (A x P x G)
Svoris	apie 0,16 kg
Pagaminta įmonei	REWE - Zentral GmbH, D-50603 Kelnas info-produkt@rewe-group.com
Energijos suvartojimas išjungtoje būsenoje	0,2 W

1.2. Simboliai

Svarbios saugos instrukcijos yra specialiai pažymėtos. Šių nurodymų būtina visada laikytis, kad išvengtumėte nelaimingų atsitikimų ir žalos turtui.



ĮSPĖJIMAS – įspėja apie pavojų sveikatai ir nurodo galimą sužalojimo riziką.



ĮSPĖJIMAS – elektros smūgio pavojus!



ĮSPĖJIMAS - gaisro pavojus!



ĮSPĖJIMAS – sužalojimo pavojus! / Pjovimo pavojus!



ĮSPĖJIMAS - nudegimų pavojus!



Šį prietaisą galima naudoti tik sausose patalpose.



Pastaba: Pateikiami patarimai ir informacija.



Perskaitykite naudojimo instrukciją.

2. Svarbi saugos instrukcija

2.1. Bendrosios saugos instrukcijos

1. Prieš pirmą kartą naudodami prietaisą, atidžiai perskaitykite šią naudojimo instrukciją. Joje pateikta svarbios informacijos jūsų saugumui, taip pat apie prietaiso naudojimą ir priežiūrą. Laikykite naudojimo instrukciją saugioje vietoje, kad galėtumėte ją peržiūrėti ateityje ir perduokite ją kartu su prietaisu.
2. Atkreipkite dėmesį į visus įspėjimus, pateiktus ant prietaiso ir šioje naudojimo instrukcijoje.
3. Prietaisą naudokite tik pagal paskirtį. Netinkamas naudojimas gali kelti pavojų. Neprišimame jokios atsakomybės už žalą, atsiradusią dėl netinkamo prietaiso naudojimo ar veikimo.
4. Naudojant priedus ir prietaiso dalis, kurių gamintojas nerekomenduoja naudoti, galite susižaloti ar sugadinti prietaisą ir panaikinti garantiją.
5. Šiuo prietaisu gali naudotis asmenys, turintys ribotų fizinių, jutiminių ar protinių galimybių arba neturintys patirties ir žinių, jei jie yra prižiūrimi ar apmokyti, kaip saugiai naudoti prietaisą, ir jeigu jie supranta su tuo susijusius pavojus.
6. Stebėkite, kad su šiuo prietaisu nežaistų vaikai.
7. Vaikai negali atlikti valymo ir priežiūros darbų.
8. Šis prietaisas neskirtas naudoti vonioje ar duše.
9. **ĮSPĖJIMAS!** netinkamai naudojant galima susižaloti. Prietaisą naudokite tik pagal šias naudojimo instrukcijas. Niekada nedarykite jokių prietaiso keitimų.
10. Pasirūpinkite, kad prietaisas nepatektų į vaikų rankas jums to nežinant!
11. Prietaisą reikia laikyti atokiau nuo šilumos šaltinių, tokių kaip radiatoriai, viryklės ir kiti šilumą gaminantys prietaisai.
12. Niekada nemerkite prietaiso į vandenį ar į kitus skysčius.
13. Nelieskite prietaiso drėgnomis rankomis ir nenaudokite jo ant šlapio pagrindo.
14. **ĮSPĖJIMAS – elektros smūgio pavojus!** Netaisykite prietaiso patys. Gedimų atveju prietaisą remontuoti gali tik kvalifikuoti specialistai.
15. Jei prietaiso korpusas yra pažeistas arba prietaisas buvo numestas, nenaudokite jo, kol jo nepatikrins kvalifikuotas elektrikas.
16. Naudokite tik gamintojo pateiktus arba rekomenduotus priedus.
17. Neatidarykite korpuso. Nedėkite jokių daiktų į angas. Angos negali būti užblokuotos.



2.2. Pastaba apie akumuliatorių

1. Šiame prietaise yra nekeičiamas akumuliatorius.
2. **Įspėjimas!** Netinkamai pakeitus akumuliatorių kyla sprogdimo pavojus.
3. Niekada nelaikykite akumuliatoriaus aukštoje temperatūroje (pvz., aukštesnėje nei 60 °C temperatūroje, kaitrioje saulėje, ugnyje) ir nemeskite jų į ugnį. Akumuliatorius gali sprogti.
4. Neuzdarykite trumpojo jungimo gnybtų.

5. Akumulatoriui nutekėjus, venkite sąlyčio su akumulatoriaus rūgštimi per odą ir akis. Jei akumulatoriaus rūgštis pateko į akis, plaukite akis dideliu kiekiu vandens ir nedelsdami kreipkitės į gydytoją. Jei akumulatoriaus rūgštis pateko ant odos, nuplaukite tą vietą dideliu kiekiu vandens su muilu.

2.3. Įkrovimo laidas

1. Neįkraukite prietaiso naudodami bet kokį kitą įkrovimo laidą, išskyrus pridėtą. Prietaisas ir komplekte esantis įkrovimo laidas yra specialiai pagaminti taip, kad veiktų kartu. Naudokite tik gamintojo pateiktus arba rekomenduojamus įkrovimo laidas.
2. Jei įkrovimo laidas pažeistas, jį reikia pašalinti.
3. Nelieskite įkrovimo laido drėgnomis rankomis. Saugokite įkrovimo laidą nuo pažeidimų.
4. Įkrovimo laidas negali kabėti ant aštrių briaunų, jo negalima suspausti ar sulenkti. Laikykite įkrovimo laidą atokiau nuo karštų paviršių.
5. Įkrovimo laidą nutieskite taip, kad jo nebūtų galima netyčia ištraukti ar užkliudyti.
6. **ĮSPĖJIMAS – ELEKTROS SMŪGIO PAVOJUS!** Saugokite įkrovimo laidą nuo drėgmės.
7. Neįkraukite akumulatoriaus esant žemesnei nei 0 °C arba aukštesnei nei 45 °C aplinkos temperatūrai.
8. Akumuliatorių įkraukite tik patalpoje, nes įkrovimo laidas skirtas naudoti tik patalpoje.

3. Paskirtis

1. Šis prietaisas skirtas tik sausai ir drėgnai barzdai skusti. Nenaudokite prietaiso plaukams arba naminių gyvūnėlių kailiui kirpti.
2. Šis prietaisas skirtas tik buitiniam naudojimui. Jis nėra skirtas komerciniam naudojimui.
3. Prietaisas skirtas naudoti tik namų ūkiuose ir sausose patalpose.
4. Prietaiso negalima naudoti jokiems kitiems tikslams. Bet koks kitas naudojimas gali sugadinti prietaisą, turtą ar sužaloti naudotoją.
5. Gamintojas neatsako už žalą ar sužalojimus, atsiradusius dėl netinkamo naudojimo ar šios naudojimo instrukcijos nesilaikymo.

4. Naudotojo instrukcija

4.1. Išpakavimas ir tikrinimas

1. Patikrinkite, ar pakuotės turinys yra pilnas ir ar nėra pažeidimo požymių. Jei trūksta dalių ar priedų arba aptikote pažeidimo požymių, prietaiso nenaudokite. Nedelsdami grąžinkite jį pardavėjui.
2. Visos pakavimo medžiagos turi būti pašalintos laikantis įstatymų nuostatų.
3. Neišmeskite pakavimo medžiagos, nes ji gali būti naudojama pakuoti, išsiųsti ar kitaip transportuoti prietaisą vėliau. Prietaisas turi būti laikomas taip, kad būtų išvengta galimo pavojaus.



ĮSPĖJIMAS – pavojus užspringti! - Pakavimo medžiaga nėra žaislas. Vaikai gali užspringti nuo plastikinių maišelių, folijos ir polistireno dalių. Pakavimo medžiagą visada laikykite atokiau nuo vaikų.

4.2. Darbo pradžia

Prieš naudodami prietaisą pirmą kartą, būtina jį išvalykite, kaip aprašyta skyriuje „Valymas ir priežiūra“.



4.3. Akumulatoriaus įkrovimas



Pastaba: Prieš naudojant ir eksploatuojant prietaisą pirmą kartą, jis turi būti įkrautas. Jei prietaisas nebuvo naudojamas ilgą laiką, jį reikia įkrauti. Jei žinote, kad prietaiso ilgai nenaudosite, visiškai įkraukite akumuliatorių.



Pastaba: Prieš įkraudami akumuliatorių, susipažinkite su visais šioje instrukcijoje pateiktais nurodymais ir pačiu prietaisu. Prieš įkraudami akumuliatorių, patikrinkite, ar prietaisas yra išjungtas.

1. Kai akumuliatoriaus talpa maža, prietaisas veikia maža galia.
2. Paspauskite įjungimo / išjungimo mygtuką, kad išjungtumėte prietaisą.
3. Prijunkite įkrovimo laidą prie prietaiso įkrovimo lizdo ir tinkamos USB jungties.
4. Įkrovimas prasideda automatiškai ir trunka apie 90 minučių. Įkrovimo metu įkrovimo  indikatorius šviečia raudonai.
5. Kai akumuliatorius visiškai įkrautas, įkrovimo indikatorius  šviečia žaliai.
6. Po įkrovimo atjunkite įkrovimo laidą nuo prietaiso įkrovimo lizdo.

4.4. Naudojimas



ĮSPĖJIMAS – naudojant prietaisą su pažeista skutimosi galvute, kirpikliu ar skutimosi peiliukais galima susižaloti. Prieš kiekvieną naudojimą patikrinkite, ar skutimosi galvutė, kirpiklis ir skutimosi peiliukai yra tinkamai sutepti ir nepažeisti.



ĮSPĖJIMAS – sužalojimo pavojus! / Pjovimo pavojus! Nenaudokite prietaiso be skutimosi galvutės. Venkite pavojaus susižaloti naudodami skutimosi peiliukus.



Pastaba: Naudodami papurtykite arba nupūskite plaukelius nuo skustuvo galvutės, jei jų per daug.



Pastaba: Prieš naudodami prietaisą apžiūrėkite, ar barzda yra švari, sušukuota, nesutepta ir ne per drėgna. Naudodami prietaisą, nenaudokite skutimosi kremo ar gelio.



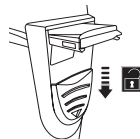
Pastaba: Naudokite prietaisą, braukdami lėtais kontroliuojamais judesiais. Nejudinkite prietaiso per barzdą ar ūsus greičiau nei jis gali skusti. Norėdami kontroliuoti skutimąsi, periodiškai šukuokite barzdą ir ūsus norimu būdu, jei reikia.



Pastaba: Paspauskite ir maždaug 3 sekundes palaikykite įjungimo / išjungimo mygtuką, kad jį užrakintumėte ir apsaugotumėte prietaisą nuo atsitiktinio įjungimo. **WORK** indikatorius mirksi, kai paspaudžiamas užrakintas įjungimo / išjungimo mygtukas. Norėdami atrakinti, dar kartą paspauskite ir maždaug 3 sekundes palaikykite įjungimo / išjungimo mygtuką.

4.5. Naudojimosi pradžia

1. Nuimkite apsauginį dangtelį.
2. Laikykite prietaisą už rankenų.
3. Norėdami įjungti prietaisą, paspauskite įjungimo / išjungimo mygtuką.
4. **WORK** metu dega indikatorius.
5. Patikrinkite, ar skustuvo galvutė visada yra plokščia ir lygiagrečiai odai, o ne pakreipta.
6. Lėtai ir atsargiai judinkite prietaisą prie barzdos smailės.
7. Skutimosi metu venkite staigių prietaiso judesių.
8. Norėdami apkirpti ilgus kontūrų ar smilkinių plaukelius, pastumkite atleidimo jungiklį atgal, kad atrakintumėte kirptuvą. Laikykite kirpiklį 90° kampu odos



atžvilgiu. Norėdami apkirpti barzdos kraštus, laikykite kirpiklį taip, kad jo ašmenys liestų barzdą statmenai.

9. Baigę skusti, paspauskite įjungimo / išjungimo mygtuką, kad prietaisas išsijungtų.

5. Valymas ir priežiūra

5.1 Valymas



ĮSPĖJIMAS – elektros smūgio pavojus!

Niekada nemerkitė prietaiso į vandenį ar į kitus skysčius.



ĮSPĖJIMAS – prieš nuimdami skustuvo galvutę, išjunkite prietaisą.

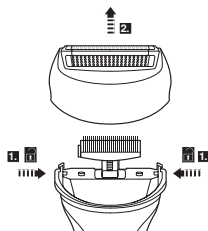


Pastaba: Valymui nenaudokite tirpiklių, abrazyvinių medžiagų, kietų šepečių, metalinių ar aštrių daiktų. Tirpikliai kenkia sveikatai ir gadina plastikines dalis, o abrazyviniai valikliai ir pagalbines priemonės braižo paviršius.



Pastaba: Patikrinkite, ar į prietaiso vidų nepateko vandens (pvz., ties įjungimo / išjungimo mygtuku). Pasirūpinkite, kad prietaiso elektrinės dalys nebūtų šlapios ar drėgnos.

1. Prieš valydami, išjunkite prietaisą.
2. Pašalinkite visus plaukelius iš prietaiso ir skutimo galvutės bei kirpiklio. Tam tikslui naudokite pridedamą valymo šepetėlį.
3. Po kiekvieno naudojimo išorinį prietaiso paviršių nuvalykite šiek tiek drėgnu audiniu ir gerai nusausinkite minkštu, sausu audiniu.
4. Paspauskite du atleidimo mygtukus, kad iš prietaiso išimtumėte skustuvo galvutę. Nuplaukite skustuvo galvutę ir skutimosi peiliukus po tekančiu vandeniu. Tada leiskite skutimosi galvutei ir skutimosi peiliukams visiškai išdžiūti prieš vėl pritvirtindami skustuvo galvutę prie prietaiso. Prieš vėl naudodami prietaisą, patikrinkite, ar skustuvo galvutė tinkamai pritvirtinta bei užfiksuota.
5. Jei reikia, nuvalykite apsauginį dangtelį šiltu vandeniu ir švelniu plovikliu. Nusausinkite sausu, švelniu audiniu.
6. Leiskite visoms dalims visiškai išdžiūti, prieš vėl naudojant prietaisą, jį laikant ar transportuojant.



6. Laikymas ir transportavimas

1. Išvalykite prietaisą, kaip aprašyta skyriuje „Valymas ir priežiūra“.
2. Ant skustuvo galvutės uždėkite apsauginį dangtelį, kad nesugadintumėte skustuvo galvutės, kai prietaisas bus nenaudojamas ilgą laiką.
3. Patikrinkite, ar kirpiklis iš naujo nustatytas ir tinkamai užfiksuotas.
4. Prietaisą geriausia laikyti originalioje pakuotėje sausą ir švarų sausoje, švarioje ir vaikams nepasiekiamoje vietoje.
5. Paspauskite ir maždaug 3 sekundes palaikykite įjungimo / išjungimo mygtuką, kad jį užrakintumėte ir apsaugotumėte prietaisą nuo atsitiktinio įjungimo. **WORK** indikatorius mirksi, kai paspaudžiamas užrakintas įjungimo / išjungimo mygtukas. Norėdami atrakinti, dar kartą paspauskite ir maždaug 3 sekundes palaikykite įjungimo / išjungimo mygtuką.

7. Trikčių nustatymas ir šalinimas



Pastaba: Jei prietaisas neveikia, kreipkitės į mūsų klientų aptarnavimo skyrių. Netaisykite prietaiso patys.

8. Išmetimas



Toliau nurodyta, kaip teisingai išmesti šį gaminį. Ši žyma nurodo, kad šio gaminio negalima išmesti su įprastomis buitinėmis atliekomis ES. Norėdami grąžinti naudotą prietaisą, naudokite grąžinimo ir surinkimo sistemas arba susisiekiate su pardavėju, iš kurio prekė buvo nupirktą.



Akumuliatorių negalima šalinti kartu su buitinėmis atliekomis!
Naudotojai yra teisiškai įpareigoti šalinti akumuliatorių surinkimo punktuose savo savivaldybėje / rajone arba parduotuvėse. Šis įsipareigojimas yra skirtas užtikrinti, kad akumuliatorių būtų galima šalinti aplinkai nekenksmingu būdu. Grąžinkite tik išsikrovusius akumuliatorius.

9. Garantija

Džiaugiamės, kad nusprendėte įsigyti produktą iš mūsų įmonės ir tikimės, kad jums patiks naudotis mūsų aukštos kokybės produktu. Aukštą mūsų gaminių kokybę užtikrina griežta gamybos kontrolė. Tačiau tuo atveju, jei norite pateikti pagrįstą pretenziją, suteikiame garantiją toliau nurodytam laikotarpiui

3 metus

nuo pirkimo datos, laikantis šių sąlygų:

Ši garantija neturi įtakos jūsų, kaip vartotojo, įstatymų nustatytiems garantiniams reikalavimams prietaiso pardavėjui. Šioms teisėms mūsų gamintojo garantija neturi įtakos. Mūsų suteikta garantija galioja tik asmeniniam prietaiso naudojimui ir yra taikoma tik Vokietijos Federacinės Respublikos teritorijai.

Garantinis laikotarpis yra 3 metai nuo pirkimo datos.

VIVESS savo nuožiūra gali vykdyti garantinį aptarnavimą. Kitos pretenzijos neįtraukiamos. Jei turite klausimų apie **VIVESS** produktus, kreipkitės tiesiogiai į vietinį pardavėją.

Kad galėtumėte atlikti garantinę priežiūrą, mūsų aptarnavimo partneris reikalauja pirkimo įrodymo, kaip originalaus kvito arba pardavėjo atspausdinto grynųjų pinigų kvito. Prietaiso serijos numeris taip pat turi būti įskaitomas. Deja, negalime nemokamai atlikti garantinių paslaugų be jokių pirkimo įrodymų. Rekomenduojame pasilikti originalią pakuotę, kad būtų užtikrintas saugus prietaiso gabenimas esant garantijai.

Garantija laikoma negaliojančia:

- netinkamo naudojimo atveju
- jei prietaisas mechaniškai pažeidžiamas išorinio poveikio
- besidėvintis dalis sugadinus transportuojant
- veikimo klaidų ir netinkamo naudojimo atveju

- pastačius prietaisą į šlapią vietą arba lauke
- dėl žalos, atsiradusios dėl jėgos, karo, vandens, žaibo, per didelės įtampos ir kitų priežasčių, nepatenkančių į **VIVESS** atsakomybę
- per didelio naudojimo atveju, ypač ne asmeninio naudojimo atveju
- jei nepaisoma vartotojo instrukcijų ir diegimo klaidų
- jei prietaisas neturi techninių defektų
- transporto ir kelionės išlaidoms, taip pat išlaidoms, patirtoms įrengiant ir išmontuojant prietaisą

Garantija neapima jokios vėlesnės mūsų atsakomybės, ypač jokios atsakomybės už žalą pačiam prietaisui ar patirtą dėl prietaiso praradimo iki remonto laiko (pvz., kelionės išlaidų, tvarkymo išlaidų ir pan.). Tačiau tai neapriboja ir nepanaikina mūsų įstatymų numatytos garantijos, ypač pagal Atsakomybės už produktą įstatymą.

Bet kokios mūsų teikiamos garantinės paslaugos nepratėsia 3 metų garantijos termino nuo pirkimo datos, taip pat ir dėl galimai pakeistų komponentų.

Linkime daug džiaugsmo naudojant naują prietaisą ir tikimės, kad kitas bus dar vienas VIVESS produktas.

1. Pregled

1.1. Tehnički podaci

Model	NAN 8971345
Nazivni napon	5,0 V --- , 1,0 A
Potrošnja energije	5 W
Razred zaštite	Razred III
Vrsta zaštite	IPX6
Baterija	
Proizvođača baterije	Guangzhou Great Power Energy & Technology CO., LTD.
Adresa	912 Xicun Section Shilina Road Shawan Panyu, Guangzhou, China
Adresa e-pošte	Dxx@greatpower.net
Tip	Li-ionska, ICR14500 (ugrađena)
Nazivni napon	3,7 V ---
Kapacitet	600 mAh
Broj ćelija baterije	1
Vrijeme punjenja	cca 90 minuta
Vrijeme rada	cca 60 min (s punim kapacitetom baterije)
Temperatura punjenja	0 - 45 °C
Vanjske dimenzije	cca 162,3 x 62,2 x 42,2 mm (V x Š x D)
Težina	cca 0,16 kg
Proizvedeno za	REWE-Zentral GmbH, D-50603 Köln info-produkt@rewe-group.com
Potrošnja energije u stanju isključenosti	0,2 W

1.2. Simboli

Važne napomene za vašu sigurnost označene su na poseban način. Obavezno se pridržavajte tih napomena da biste spriječili nesreće i materijalnu štetu.



UPOZORENJE – Upozorava od opasnosti za zdravlje i ukazuje na moguće rizike ozljede.



UPOZORENJE – Opasnost od strujnog udara!



UPOZORENJE – Opasnost od požara!



UPOZORENJE – Opasnost od ozljede! / Opasnost od porezotina!



UPOZORENJE – Opasnost od opekлина!



Samo za upotrebu u suhim unutarnjim prostorijama.



Napomena: Ističe savjete i informacije.



Pročitajte upute za upotrebu.

2. Važne sigurnosne napomene

2.1. Opće sigurnosne napomene

1. Pozorno pročitajte ove upute za upotrebu prije prve upotrebe. One sadrže važne informacije za vašu sigurnost te za upotrebu i njegu uređaja. Sačuvajte upute za buduću upotrebu i priložite ih kada proslijeđujete uređaj.
2. Pridržavajte se svih upozorenja na uređaju i u ovim uputama za upotrebu.
3. Rabite uređaj samo za namijenjenu svrhu. Nepravilna upotreba dovodi do ugroza. Ako uređaj ne rabite u skladu s namjenom ili njime neispravno rukujete, nećemo preuzeti nikakvu odgovornost za štetu koja nastane takvim ponašanjem.
4. Upotreba dodatnog pribora i dijelova uređaja koje proizvođač nije izričito preporučio može uzrokovati ozljede ili štetu i gubitak jamstva.
5. Uređaj mogu upotrebljavati osobe sa smanjenim fizičkim, osjetilnim ili mentalnim sposobnostima ili nedostatkom iskustva i/ili znanja ako su pod nadzorom ili su obučene u sigurnu upotrebu uređaja i razumiju opasnosti koje iz toga proizlaze.
6. Djeca se ne smiju igrati uređajem.
7. Čišćenje i održavanje od strane korisnika ne smiju obavljati djeca.
8. Ovaj uređaj nije prikladan za upotrebu u kadi ili pod tušem.
9. **UPOZORENJE!** Nenamjenska upotreba može dovesti do ozljeda. Rabite uređaj samo u skladu s ovim uputama za upotrebu. Ne pokušavajte ni na koji način modificirati uređaj.
10. Pazite da uređaj ne dođe neprimijećeno u dječje ruke!
11. Držite uređaj dalje od izvora topline kao što su npr. radijatori, peći i drugi uređaji koji proizvode toplinu.
12. Nikada nemojte uranjati uređaj u vodu ili druge tekućine.
13. Nemojte rukovati uređajem mokrim ruku ili dok stojite na mokroj površini.
14. **UPOZORENJE – Opasnost od strujnog udara!** Nikada ne pokušavajte sami popraviti uređaj. U slučaju kvara, za popravak uređaja pozovite samo kvalificiranog stručnjaka.
15. Ako su kućište uređaja oštećeni ili je uređaj pao, ne smije se upotrebljavati dok ga ne provjeri kvalificirana osoba.
16. Rabite samo isporučeni pribor ili pribor koji preporučuje proizvođač.
17. Ne otvarajte kućište. Ne stavljajte nikakve predmete u otvore. Držite sve otvore slobodnima.



2.2. Napomene o baterijama

1. Ovaj uređaj sadrži baterije koje se ne mogu mijenjati.
2. **Pozor!** Postoji opasnost od eksplozije ako se baterije nepravilno zamijene.
3. Nikada ne izlažite baterije pretjeranoj toplini (npr. visoka temperatura iznad 60 °C, izravna sunčeva svjetlost, vatra) i nikada ih ne bacajte u vatru. Baterije bi mogle eksplodirati.
4. Priključci ne smiju biti u kratkom spoju.

5. Ako baterije iscuru, izbjegavajte kontakt kiseline s kožom i očima. Ako dođe do kontakta očiju s baterijskom kiselinom, isperite oči s puno vode i odmah se obratite liječniku. Ako baterijska kiselina dođe u dodir s kožom, operite područje s puno sapuna i vode.

2.3. Kabel za punjenje

1. Ne pokušavajte puniti uređaj drugim kabelom za punjenje osim onim koji je isporučen. Uređaj i isporučeni kabel za punjenje posebno su usklađeni jedan s drugim. Rabite samo kabel za punjenje koji je isporučen ili preporučeni od strane proizvođača.
2. Ako je kabel za punjenje oštećen, mora se baciti.
3. Nemojte dirati kabel za punjenje mokrim rukama. Zaštitite kabel za punjenje od oštećenja.
4. Nemojte dopustiti da kabel za punjenje visi preko oštrih rubova i nemojte ga gnječiti ili savijati. Držite kabel za punjenje dalje od vrućih površina.
5. Položite kabel za punjenje tako da se ne može slučajno povući ili spotaknuti.
6. **UPOZORENJE – OPASNOST OD STRUJNOG UDARA!** Zaštitite kabel za punjenje od vlage i vlage.
7. Ne punite baterije kada je temperatura okoline ispod 0 °C ili iznad 45 °C.
8. Baterije puniti samo u zatvorenom prostoru jer je kabel za punjenje namijenjen samo za unutarnju upotrebu.

3. Namjenska upotreba

1. Ovaj je uređaj prikladan isključivo za brijanje suhe i mokre brade. Nemojte rabiti uređaj za rezanje kose ili za kućne ljubimce.
2. Ovaj je uređaj namijenjen samo za upotrebu u kućanstvu. Nije prikladan za komercijalnu upotrebu.
3. Uređaj je namijenjen samo za upotrebu u kući i u suhim zatvorenim prostorima.
4. Nemojte upotrebljavati uređaj ni u koje druge svrhe. Svaka druga upotreba može dovesti do oštećenja uređaja i imovine ili ozljeda.
5. Proizvođač ne preuzima nikakvu odgovornost za štetu ili ozljede uzrokovane nepravilnom upotrebom ili nepoštivanjem ovih uputa za upotrebu.

4. Upute za primjenu

4.1. Uklanjanje ambalaže i provjera

1. Provjerite da je sadržaj pakiranja potpun i da nema oštećenja. Ako je sadržaj pakiranja nepotpun ili ako otkrijete oštećenje, nemojte upotrebljavati uređaj. Odmah ga vratite prodavaču.
2. Ako želite odložiti ambalažu, pridržavajte se zakonskih odredbi.
3. Sačuvajte ambalažu ako njome želite zapakirati, slati ili transportirati uređaj na bilo koji drugi način. Skladištite ga tako da ne predstavlja opasnost.



UPOZORENJE – Opasnost od gušenja! - Ambalaža nije igračka. Djeca se mogu ugušiti plastičnim vrećicama, folijama i česticama polistirena. Stoga ambalažu uvijek držite podalje od djece.

4.2. Prvo puštanje u rad

Prije prve upotrebe uređaj očistite kako je opisano u poglavlju „Čišćenje i njega“.


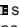
4.3. Punjenje baterija



Napomena: Uređaj se mora napuniti prije prve upotrebe i pogona. Uređaj je potrebno napuniti ako nije rabljen dulje vrijeme. Ako znate da nećete rabiti uređaj dulje vrijeme, potpuno napunite baterije.



Napomena: Prije punjenja baterije upoznajte se sa svim uputama u ovom priručniku i sa samim uređajem. Prije punjenja baterije provjerite da je uređaj isključen.

1. Uređaj radi na maloj snazi kada su baterije slabog kapaciteta.
2. Pritisnite tipku za uključivanje/isključivanje kako biste isključili uređaj.
3. Spojite kabel za punjenje u utičnicu za punjenje na uređaju i odgovarajući USB priključak.
4. Proces punjenja počinje automatski i traje cca 90 minuta. Indikator punjenja  svijetli crveno tijekom punjenja.
5. Indikator punjenja  svijetli zeleno kada su baterije potpuno napunjene.
6. Nakon punjenja odspojite kabel za punjenje iz utičnice za punjenje na uređaju.

4.4. Rukovanje



UPOZORENJE - Upotreba uređaja s oštećenom glavom za brijanje, trimerom ili oštricama brijača može uzrokovati ozljede. Prije svake upotrebe provjerite jesu li glava brijača, trimer i oštrice brijača po potrebi pravilno podmazani i uvijek bez oštećenja.



UPOZORENJE – Opasnost od ozljede! / Opasnost od porezotina! Nikada ne pokušavajte rabiti uređaj bez glave za brijanje. Izbjegnite rizik od ozljeda pri rukovanju oštricama.



Napomena: Tijekom rada, otresite ili otpuhnite dlačice brade s glave brijača ako ih se previše uhvatilo.



Napomena: Prije rada s uređajem uvijek provjerite je li vaša brada čista, dobro počešljanja, nije zamršena ni premokra. Ne rabite kremu za brijanje ili gel za brijanje tijekom rada s uređajem.



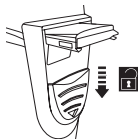
Napomena: Upravlajte uređajem sporim i kontroliranim pokretima. Nemojte pomicati uređaj kroz bradu ili brkove brže nego što ih može obrijati. Kako biste provjerili rezultat brijanja, po potrebi redovito češljajte bradu i brkove na željeni način.



Napomena: Pritisnite i držite tipku za uključivanje/isključivanje oko 3 sekunde kako biste je zaključali i izbjegli slučajno uključivanje uređaja. Indikator **WORK** treperi kada se pritisne zaključana tipka za uključivanje/isključivanje. Za deblokiranje ponovno pritisnite i držite tipku za uključivanje/isključivanje oko 3 sekunde.

4.5. Puštanje u rad

1. Skinite zaštitni poklopac.
2. Držite uređaj za ručku.
3. Pritisnite tipku za uključivanje/isključivanje kako biste uključili uređaj.
4. Tijekom rada svijetli indikator **WORK**.
5. Uvjerite se da glava brijača uvijek stoji ravno i paralelno s kožom i da nije nagnuta.
6. Polako i pažljivo pomičite uređaj suprotno od smjera rasta brade.



- Prilikom brijanja izbjegavajte nagle pokrete uređaja.
- Za podrezivanje dugih dlaka brade kontura sljepoočnica, pomaknite prekidač za deblokiranje unatrag kako biste deblokirali trimmer. Postavite trimmer pod kutom od 90° u odnosu na kožu. Za podrezivanje rubova brade, postavite trimmer tako da su oštrice trimera okomite na bradu.
- Kada ste završili s brijanjem, pritisnite tipku za uključivanje/isključivanje kako biste isključili uređaj.

5. Čišćenje i njega

5.1 Čišćenje



UPOZORENJE – Opasnost od strujnog udara!

Nikada nemojte uranjati uređaj u vodu ili druge tekućine.



UPOZORENJE - Uvijek isključite uređaj prije skidanja glave brijača.

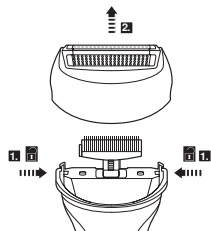


Napomena: Nikada nemojte za čišćenje upotrebljavati otapala ili sredstva za ribanje, tvrde četke, metalne ili oštre predmete. Otapala su štetna za zdravlje i napadaju plastične dijelove, a abrazivna sredstva za čišćenje i alati grebu površinu.



Napomena: Pazite da voda ne dospije u uređaj (npr. na tipku za uključivanje/isključivanje). Pazite da električni dijelovi uređaja ne postanu mokre ili vlažne.

- Prije čišćenja isključite uređaj.
- Uklonite sve dlake brade koje se nalaze na uređaju te glavi brijača i trimeru. Za to rabite priloženu četku za čišćenje.
- Očistite vanjske površine uređaja nakon svake upotrebe blago vlažnom krpom, a zatim je dobro osušite mekom, suhom krpom.
- Pritisnite dvije tipke za deblokiranje kako biste skinuli glavu brijača s uređaja. Očistite glavu brijača i oštrice pod mlazom vode. Zatim ostavite glavu brijača i oštrice da se potpuno osuše prije nego što vratite glavu brijača na uređaj. Prije ponovne upotrebe uređaja, provjerite je li glava za brijanje ispravno pričvršćena i zaključana na mjestu.
- Ako je potrebno, očistite zaštitni poklopac toplom vodom i blagim deterdžentom. Osušite suhom i mekom krpom.
- Pustite da se svi dijelovi potpuno osuše prije ponovne upotrebe uređaja, skladištenja ili transporta.



6. Skladištenje i transport

- Očistite uređaj kako je opisano u poglavlju „Čišćenje i njega“.
- Stavite zaštitni poklopac na glavu brijača kako biste izbjegli oštećenje glave brijača kada se uređaj ne rabi dulje vrijeme.
- Provjerite jeste li vratili položaj trimera i da je sjednuo na mjesto.
- Uređaj uvijek čuvajte u čistom i suhom stanju, na suhom i čistom mjestu nedostupnom djeci, po mogućnosti u originalnoj ambalaži.
- Pritisnite i držite tipku za uključivanje/isključivanje oko 3 sekunde kako biste je zaključali i izbjegli slučajno uključivanje uređaja. Indikator **WORK** treperi kada se pritisne zaključana tipka za uključivanje/isključivanje. Za deblokiranje ponovno pritisnite i držite tipku za uključivanje/isključivanje oko 3 sekunde.

7. Otklanjanje grešaka



Napomena: Kontaktirajte s našom korisničkom službom ako uređaj ne radi. Nikada ne pokušavajte sami popraviti uređaj.

8. Odlaganje



Ispravno odlaganje ovog proizvoda:
Ova oznaka označava da se elektronički uređaji ne smiju odlagati u uobičajenim kućnim otpadom u EU. Rabite sustave povrata i prikupljanja u svojoj zajednici ili se obratite prodavaču kod kojeg je proizvod kupljen.



Baterije se ne smiju odlagati s kućnim otpadom!

Svaki potrošač ima zakonsku obvezu predati baterije na sabirnom mjestu u svojoj zajednici/općini ili u trgovinama. Ova obveza služi kako bi se osiguralo da se baterije mogu odložiti na ekološki prihvatljiv način. Baterije vraćajte samo kada su ispražnjene.

9. Jamstvo

Drago nam je što ste odlučili kupiti proizvod naše tvrtke i želimo vam puno zabave i veselja uz ovaj visokokvalitetni proizvod. Naša stroga kontrola proizvodnje osigurava visoku kvalitetu naših uređaja. U slučaju da ipak imate opravdanu reklamaciju, dajemo vam jamstvo u trajanju od 3 godine od datuma kupnje prema sljedećim uvjetima:

Ovo jamstvo ne utječe na vaša zakonska jamstvena potraživanja kao potrošača prema prodavatelju uređaja. Ova prava nisu ograničena jamstvom proizvođača koje dajemo. Jamstvo koje dajemo vrijedi samo za privatnu upotrebu uređaja i ograničeno je na područje Republike Hrvatske.

Jamstveni rok iznosi 3 godine od datuma kupnje.

VIVESS odlučuje kako će se ispuniti jamstvo.

Daljnji su zahtjevi isključeni. Ako imate pitanja o proizvodima tvrtke VIVESS, obratite se izravno trgovini u kojoj ste kupili proizvod.

Da bi se jamstvo moglo ispuniti, zaposleniku u trgovini obavezno morate predložiti dokaz o kupnji, bilo u obliku originalne fakture ili računa koji ste dobili na blagajni trgovine. Nadalje, serijski broj na uređaju mora biti čitljiv. Nažalost, ne možemo pružiti besplatne usluge jamstva bez dokaza o kupnji. Preporučujemo da sačuvate originalnu ambalažu kako biste osigurali siguran transport uređaja u slučaju jamstvenog zahtjeva.

Popravke u jamstvenom roku smije vršiti isključivo tvrtka tsc technical customer solutions GmbH & Co. KG ili ugovorne radionice koje je tvrtka ovlastila. U slučaju popravaka koje obavljate sami ili u drugim radionicama, svi jamstveni zahtjevi postaju nevažeći i ne postoji pravo na naknadu.

Jamstvo se gubi u sljedećim slučajevima:

- nestručno rukovanje
- mehaničko oštećenje uređaja izvana
- štete pri transportu za potrošne dijelove
- greške u rukovanju i nenamjenska upotreba
- postavljanje uređaja u vlažnim prostorijama ili vani

- štete nastale zbog više sile, rata, poplave, udara munje, Prenapona i drugih razloga na koje **VIVESS** ne može utjecati
- prekomjerna upotreba, posebice ako namjena nije bila samo privatna
- nepridržavanje uputa za upotrebu i grešaka pri ugradnji
- ako uređaj nema tehnički kvar
- troškovi nastali pri transportu i prijevozu, te prilikom montaže i demontaže uređaja

Jamstvo ne uključuje nikakvu daljnju odgovornost s naše strane, posebice nikakvu odgovornost za štetu koja nije nastala na samom uređaju ili koja je uzrokovana kvarom uređaja prije popravka (npr. putni troškovi, troškovi rukovanja itd.).

Međutim, to ne ograničava niti isključuje našu pravnu odgovornost, posebice u skladu sa Zakonom o odgovornosti za proizvode.

Jamstvo koje ispunimo ne produžuju jamstveni rok od 3 godine od datuma kupnje, čak ni u pogledu zamijenjenih komponenti.

Želimo vam puno zabave s novim uređajem i nadamo se da će i vaš sljedeći proizvod biti proizvod tvrtke VIVESS

VIVESS

REWE - Zentral GmbH • D-50603 Köln
info-produkt@rewe-group.com
HERRENRASIERER • NAN 8971345